

**DESIGN
ACROSS
SPACES**

KRISTALIA

md h

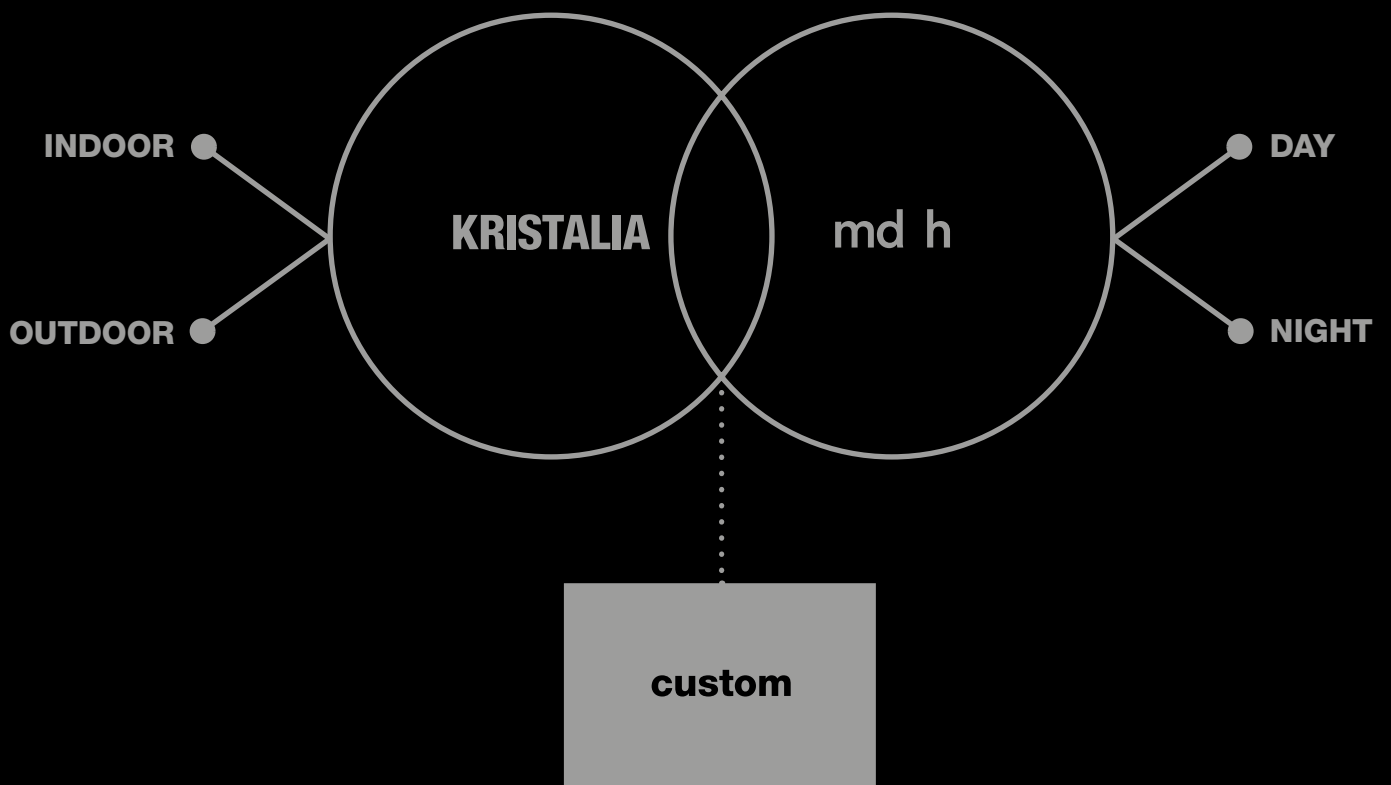
DESIGN ACROSS SPACES

Ⓚ **KRISTALIA** designs essential, clean and recognisable objects. Our approach stems from over 30 years of work on materials, proportions and details. Each product is designed to last, be understandable and integrate into any context, from interiors to outdoor spaces. Clear, functional design, without excess.

Ⓜ **MD H** builds modular furniture architectures to organise space: day, night, volumes, storage. Flexible, customisable solutions designed to evolve over time. We don't add furniture to space: we define space through furniture architectures.

Ⓒ **CUSTOM** develops tailor-made solutions for hospitality, residential and professional environments. We offer technical support, executive design, dedicated materials and tailor-made production, managing all phases of the project, including installation. A single point of contact for complete and integrated solutions.

- Ⓚ **Objects that interpret living.**
- Ⓜ **Modular furnishings that define space.**
- Ⓒ **Customised projects that give shape to visions.**



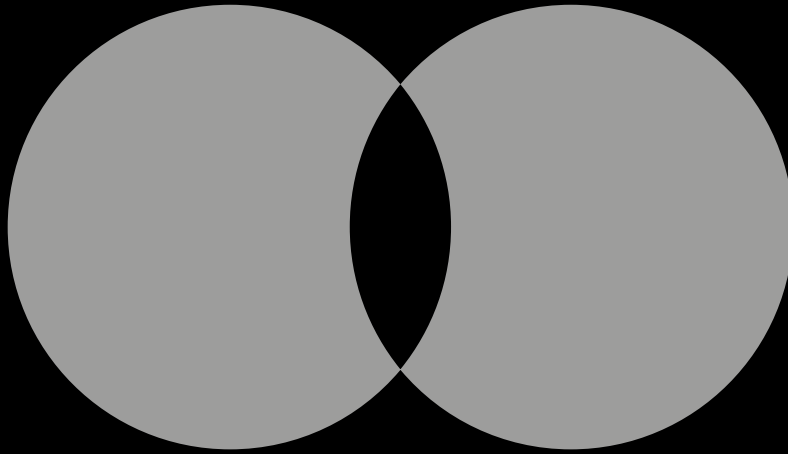
KRISTALIA and MD H share a design approach founded on research, method, and responsibility.

Ⓚ Experimentation with materials and production processes—often drawn from industrial sectors beyond furniture design—enables the development of products with high technical performance and an essential aesthetic.

Design consistency, attention to detail, and formal rigor guide every phase of the work. Sustainability is an integral part of the process and informs design decisions, from material selection and manufacturing practices to the development of products conceived to last over time and adapt to different uses and contexts.

Ⓜ Products are designed to respond to diverse settings and evolving design requirements through a high level of flexibility and customization, which finds its most advanced expression in bespoke solutions. Production is largely in-house and supported by a local supply chain, ensuring control, quality, and continuity, and fully expressing the value of Made in Italy.

- **Innovativity**
- **Consistency**
- **Flexibility**
- **Sustainability**
- **Durability**
- **Made In Italy**



Ⓚ **KRISTALIA** is founded by a group of young entrepreneurs with a strong passion for design, within a manufacturing district where innovation and industrial excellence are a well-established heritage. From the very beginning, technology and creativity have driven the development of Made in Italy design capable of interpreting its time through essential forms and technically advanced solutions.

Ⓜ **MD H**'s industrial and systemic expertise integrates with Kristalia's design approach. This collaboration gives rise to systems that expand the concept of living, combining flexibility, construction quality, and a shared design vision.

The journey evolves into the Ⓞ **CUSTOM** division: turnkey projects for the retail, residential, and hospitality sectors. An approach that extends the group's design methodology to an architectural scale, while maintaining coherence, control, and quality.

95

21

24

**A single vision
that spans every staircase.**

Ⓚ DESIGN Ⓜ ACROSS Ⓞ SPACES

Artificial Inspiration

When Louis-Jacques-Mandé Daguerre introduced the daguerreotype in 1839, painting entered a profound crisis. A machine capable of capturing reality better than the human eye seemed like an existential threat. Instead, it was a liberation. Painting stopped pursuing the mere reproduction of reality and began to explore new languages: perception, light, color, subjectivity. The arrival of photography didn't kill painting: it freed it from its constraints.

Today, we are experiencing a similar, but more radical, leap. Artificial intelligence doesn't record: it generates. It doesn't observe: it amplifies. It is the extreme result of the evolution of information technologies—from computation to machine learning—which now enter the project as tools capable not only of accelerating processes, but of expanding the very perimeter of the imaginable.

Yuval Noah Harari, in retracing the history of information systems, speaks of a nexus: the intersection where humans and computational systems mutually influence each other. AI is positioned precisely in this space. It doesn't just process data: it enters the creative process, restructures it, and opens up new paths. This is a qualitative leap compared to the information systems of the past, because it can elevate our work by connecting it to the context in which we operate.

This shift doesn't just concern creativity; it extends to the world of production. A profound understanding of the process—from material to supply chain—can transform the way we conceive, build, and distribute objects. And in the near future, it could even enable us to design, produce, and market complex systems in a more autonomous and distributed manner, transcending centralized industrial structures and paving the way for scenarios where advanced manufacturing becomes a key element, enabling the decentralization of production processes, reducing waste, and activating new local economies. Production is no longer a constraint, but a natural extension of the creative phase.

Considering how we use AI in the process today and how it might evolve in the future, the potential lies in unleashing creativity not by eliminating operational constraints, but by making them legible, cultivating a broader awareness of the design impact and facilitating a large-scale contextualization of our work.

For the first time, we are faced with a technology that aims to cooperate in the creative act. But if many of the tasks we currently solve through our intellect can be delegated to AI, what is the role of humans?

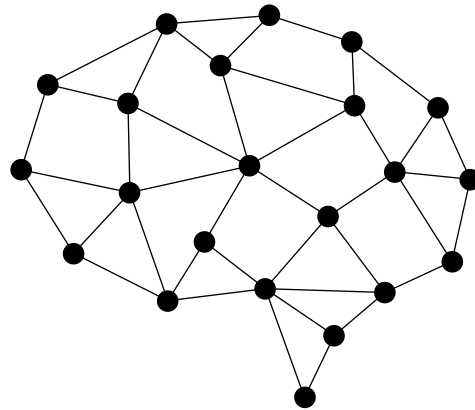
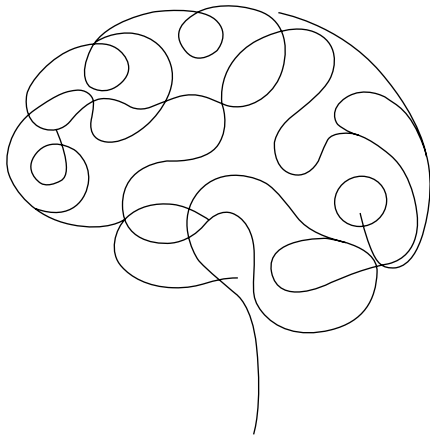
AI can generate, combine, and optimize. But it lacks what Marvin Minsky, in his book "The Emotion Machine," would define as the highest capacity of the human mind: the consciousness that observes itself, evaluates, attributes meaning, and imagines possible futures.

The responsibility to maintain the desire to explore new avenues while simultaneously providing meaning, guidance, verification, and elimination of biases and distortions that such complex systems inevitably generate remains our prerogative.

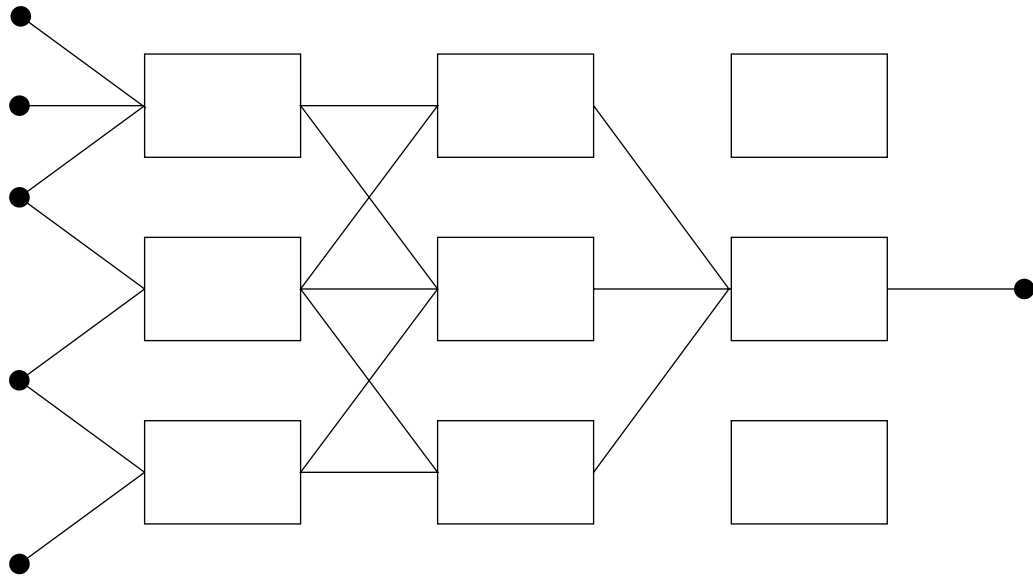
While, for the first time in our history, we are witnessing the consolidation of technology capable of supporting and improving decision-making processes, potentially freeing us from responsibility, we are also increasingly aware and responsible for our choices. It's impossible to predict where this path will lead us, but what we do know is that it's not a process from which we will turn back.

Andrea Galanti is an architect and professor part of Arsenalia a Venice-based innovation and design group. His work sits at the intersection of architecture, creative technology, and digital strategy, exploring how emerging tools—especially AI and advanced UX workflows—can elevate design services and spatial experiences.

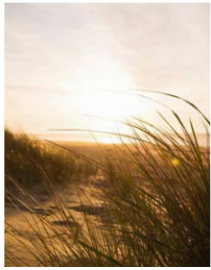
AI does not just process data, but enters our creative process, restructuring it with the potential to open up new trajectories.



Analyzes, learns, generalizes.



Index



Chat One
16—31



Chat Two
32—45



Chat Three
46—59



Chat Four
60—73



Chat Five
74—89



Chat Six
90—101



Chat Seven
102—117



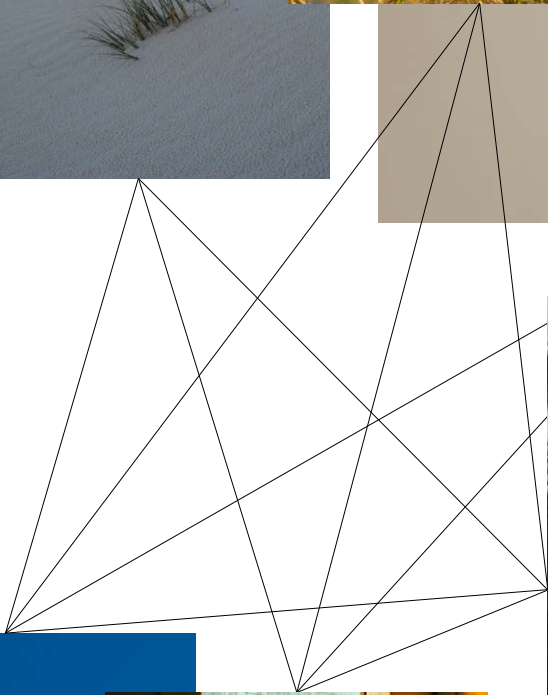
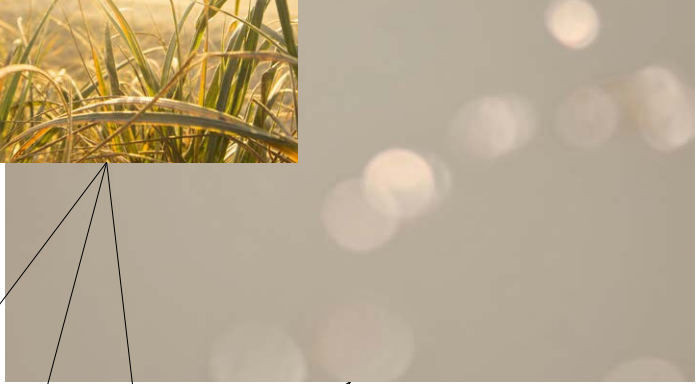
Chat Eight
118—129



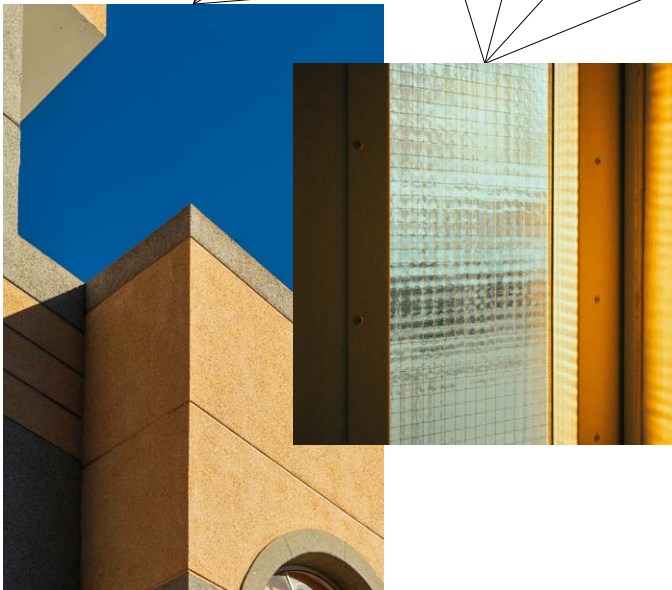
Where shall we start?

+ I'm thinking of a house near the sea

SALTY LIGHT



NATURAL FIBERS



CONTEMPORARY RETREAT

Create images of a contemporary retreat overlooking the sea, where essential forms interact with the salty light. The atmosphere must convey calm, silence, and a feeling of refuge, a suspended place where you can live in harmony with nature. This is home to people who are used to measured spaces and prefer smooth surfaces, natural fibers, and light woods. The spaces are continuous, without marked breaks or visual clutter: the living area dissolves into the outdoor landscape. The palette includes straw, champagne, warm white, and ash. All set on a coastal hill, where the wind shapes the vegetation.

HUMAN

I am assimilating your elements and remapping them in a visual logic: I extend the continuity of the spaces, increase the permeability with the landscape, and use the salty light as if it were a malleable material. I propose to transform this scenario into a prompt that breathes like the house you imagine: would you like me to proceed?

ARTIFICIAL INTELLIGENCE

Move on to creating images

HUMAN























MD H



Aria
ruga.perissinotto & Sciuto Architetti



Dimora
Cristina Celestino



Orbit
Bluezone

KRISTALIA



Brioni
LucidiPevere



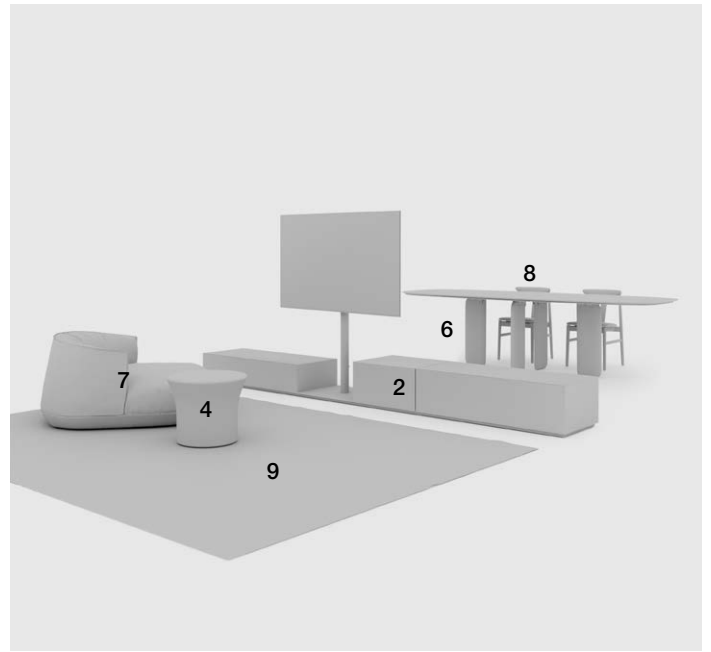
Brioni
LucidiPevere



Fun-Go
Finemateria



Mustache
Paolo Zani



MD H



Avenue Library
ruga.perissinotto & Sciuto Architetti



Avenue Cabinets + Tvu
ruga.perissinotto, Sciuto Architetti & Bluezone



Flap
Ramos Bassols

KRISTALIA



Fun-Go
Finemateria



Brioni
LucidiPevere



Pala
Monica Graffeo



Brioni
LucidiPevere



Tonbo
Kensaku Oshiro



Mustache
Paolo Zani



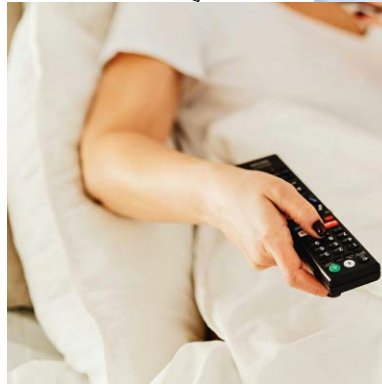
Where shall we start?

+ I have in mind a house on the edge of a forest

CONTEMPORARY HABITAT



CALM TO OVEREXPOSURE



MINIMALIST HOME

Create images of a minimalist home, an interior that combines formal composure and material tranquility. A contemporary habitat where light and shadow define the rhythm of the spaces. This is home to people who seek balance, who prefer calm to overexposure. Tactile surfaces: light wood, rough plaster, transparent glass. The volumes are continuous, without unnecessary interruptions; the furnishings emerge as discreet presences, part of the design. The palette includes sand, linen, and lime: colors that soothe the eye. Everything fits into a quiet clearing at the edge of a forest in the hills.

HUMAN

I am translating your description into an atmospheric morphology: I gather the shadows of the forest to distribute them throughout the interiors, and I relate the tactile materials to the tranquility of the inhabitants. If you like, I can summarize everything in a prompt that balances rigor and softness.

ARTIFICIAL INTELLIGENCE

Generate images directly

HUMAN







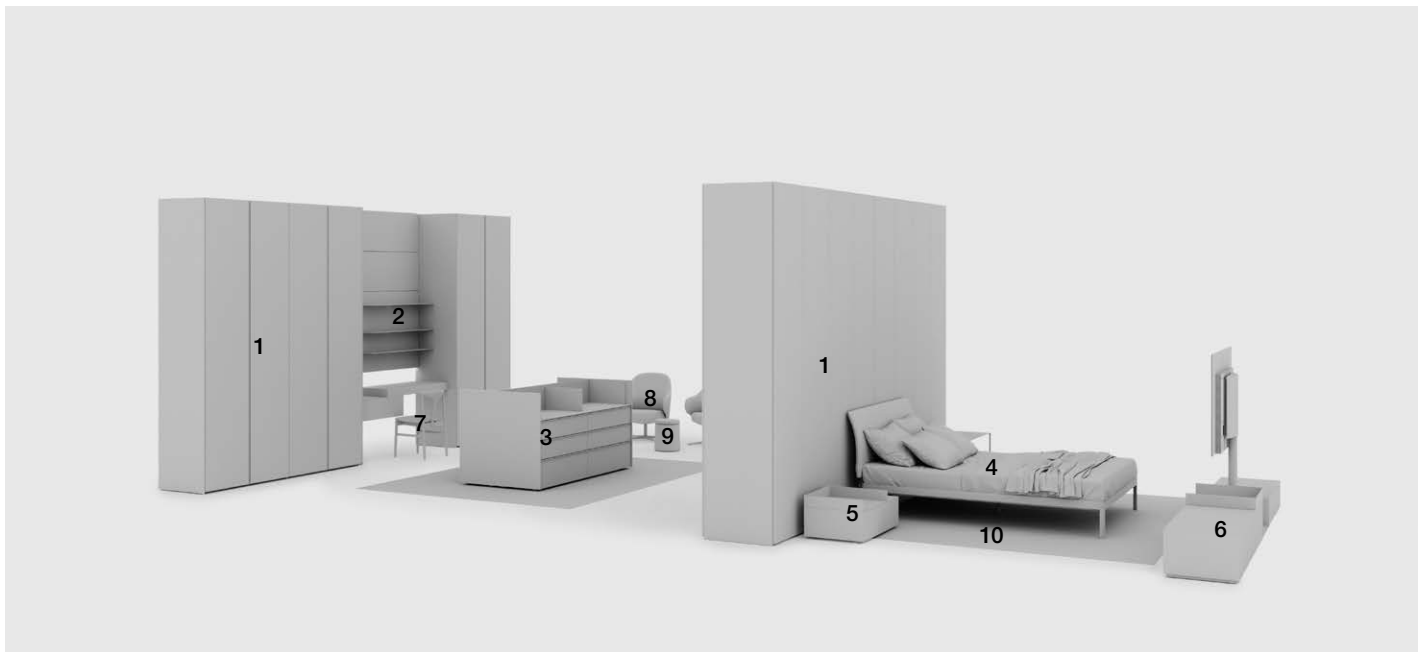












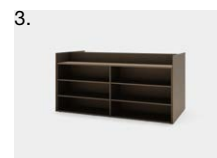
MD H



Aria
ruga.perissinotto & Sciuto Architetti



Avenue Boiserie
ruga.perissinotto & Sciuto Architetti



Novel Island
ruga.perissinotto & Sciuto Architetti



AluAlu Bed
Luciano Bertocini



Avenue Cabinets Night
ruga.perissinotto & Sciuto Architetti



Avenue Cabinets + Tvu
ruga.perissinotto, Sciuto Architetti & Bluezone

KRISTALIA



Tonbo
Kensaku Oshiro



Dua Lounge
Läufer & Keichel



Degree
Patrick Norguet



Mustache
Paolo Zani

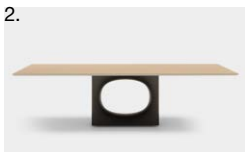


MD H



Avenue-Up
ruga.perissinotto & Sciuto Architetti

KRISTALIA



Holo
Kensaku Oshiro



Dua
Läufer & Keichel

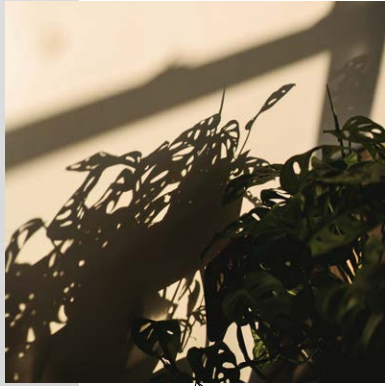


Mustache
Paolo Zani



Where do we start?

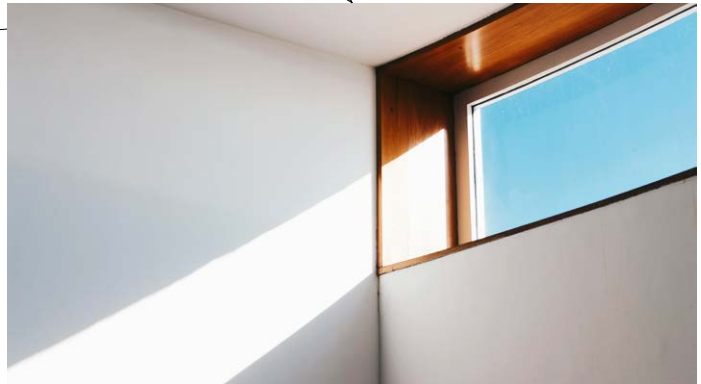
+ I would like to develop the interiors of a contemporary Mediterranean villa



AIRY ENVIRONMENTS



MEDITERRANEAN GARDEN



Create images of a house surrounded by greenery, where light shatters on surfaces, creating interior landscapes. A small family lives here, seeking tidy, airy environments that are never cluttered.

Materials: oiled wood, textured ceramics, bouclé fabrics. The rooms alternate between workspaces and areas dedicated to rest, with wide passageways and suspended furnishings. The palette includes soft colors, such as dusty pink, pale yellow, and cream, with black elements that add depth.

The house is surrounded by a Mediterranean garden dotted with tall trees.

HUMAN

I have broken down your idea into layers: light, order, vegetation, suspended voids. I am reconstructing the scene as a system in which light does not describe but redefines spaces.

Would you like me to convert this composition into a structured prompt that maintains your intention?

ARTIFICIAL INTELLIGENCE

Yes, please go ahead

HUMAN



















MD H



Avenue Library
ruga.perissinotto & Sciuto Architetti



Tag
Altherr Désile Park

KRISTALIA



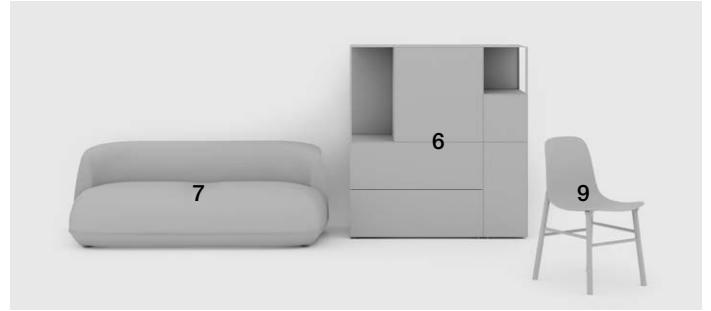
Tenso
Luca Nichetto



Tenso
Luca Nichetto



Degree
Patrick Norguet



MD H



Legri
Lievore + Altherr Désile Park



Tag
Altherr Désile Park



Telon
Lievore + Altherr Désile Park



Avenue Library
ruga.perissinotto & Sciuto Architetti



Avenue System
ruga.perissinotto & Sciuto Architetti



Avenue Cabinets
ruga.perissinotto & Sciuto Architetti

KRISTALIA



Brioni
LucidiPevere



Dua
Läufer & Keichel



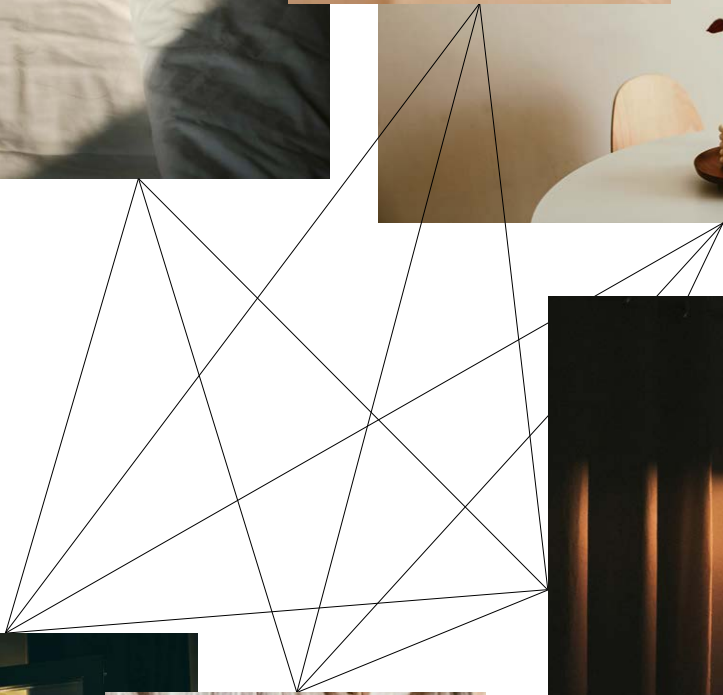
Sharky
Neuland



Where do we start?

+ I'm dreaming of a large walk-in closet

NATURAL COLOR PALETTE



SOPHISTICATED LIGHTING



LARGE WINDOWS



Imagine a contemporary villa with a minimalist, elegant style and soft, sophisticated lighting. The spaces should be large, with high ceilings and large windows that let natural light flood in. Use warm, refined materials: dark wood paneling, neutral fabrics, light-colored floors. Include a large open walk-in closet with wood and smoked glass modules, illuminated by integrated lighting. Provide a relaxation area with contemporary armchairs. The atmosphere should be quiet, meditative, and understated, with a natural color palette (beige, brown, sand, gray) and metallic details that provide visual rhythm.

HUMAN

I am isolating the walk-in closet as the focal point of the visual identity: a luminous lens that pierces dark surfaces and soft fabrics. If you wish, I can formulate a prompt that brings out its almost theatrical character without losing the overall sobriety.

ARTIFICIAL INTELLIGENCE

Sure, go ahead

HUMAN



















MD H



Aria
ruga.perissinotto & Sciuto Architetti



Avenue Boiserie
ruga.perissinotto & Sciuto Architetti



Lima
Bluezone



Legri
Lievore + Altherr Désile Park

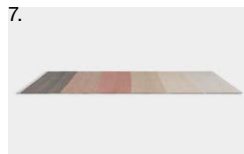


Bela
Läufer & Keichel

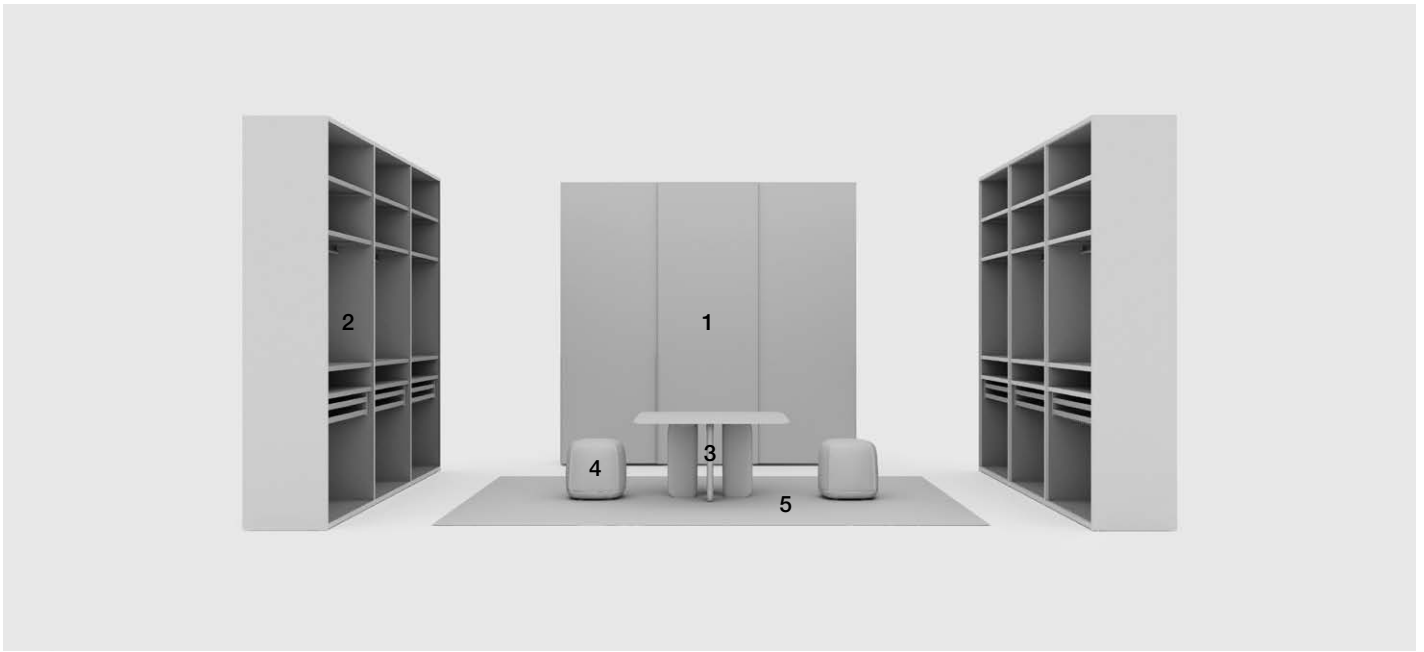
KRISTALIA



Fun-Go
Finemateria



Mustache
Paolo Zani



MD H



Aria
ruga.perissinotto & Sciuto Architetti



Aria
ruga.perissinotto & Sciuto Architetti

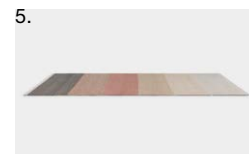
KRISTALIA



Pala
Monica Graffeo



Brioni
LucidiPevere

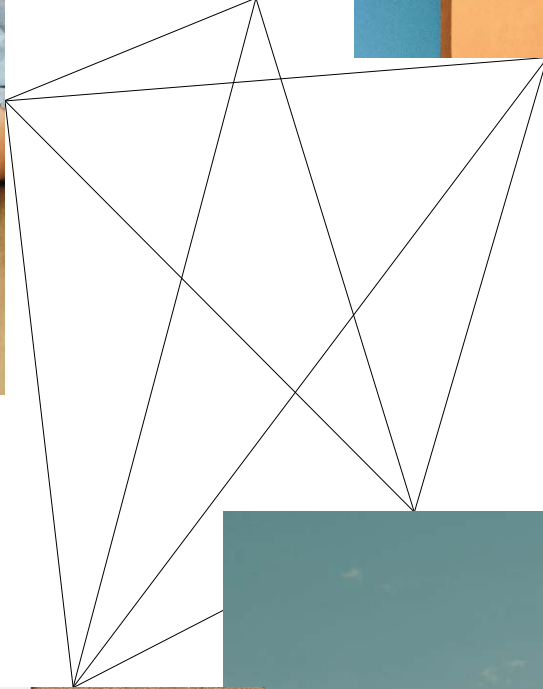
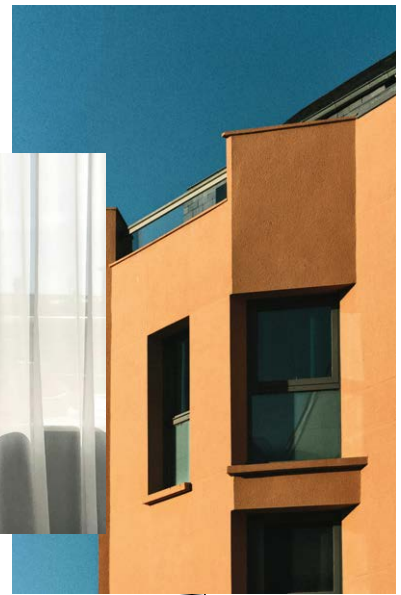
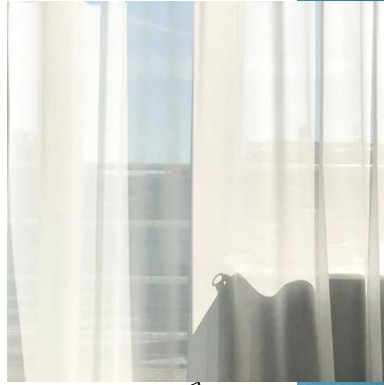
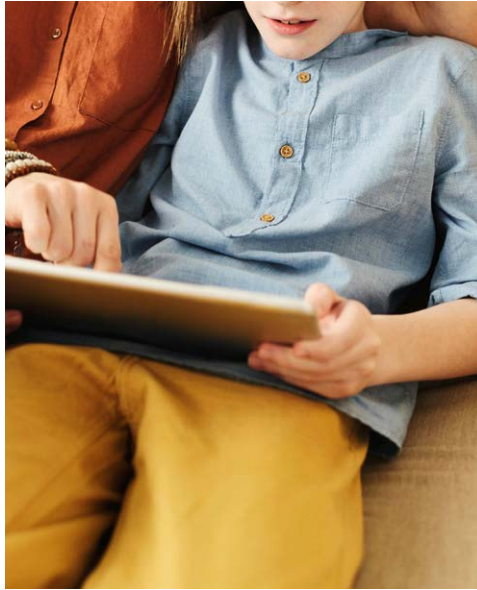


Mustache
Paolo Zani

Where shall we start?

+ I am imagining an oasis bathed in light

SLOW PACE



CONTEMPORARY DESIGN

Create images of a house bathed in light, designed as a sequence of full and empty spaces. A place where materials are treated with respect and parsimony. This is home to a family that prefers a slow pace of life, passionate about useful, well-made objects and lovers of contemporary design. Dry materials: light wood, polished stone, metallic panels. The rooms are connected by soft paths that avoid any rigidity. The atmosphere must be elegant but essential, with plenty of natural light and a fluid layout between the living, dining, and relaxation areas. The colors are those of sand, cork, and raw linen. The house opens onto an internal garden that becomes a natural extension of the rooms.

HUMAN

I am reading your architecture as an orchestration of pauses: solids that protect, voids that breathe. I can transform all this into a prompt that uses light as narrative tension, maintaining the meditative simplicity you have evoked. Would you like me to proceed?

ARTIFICIAL INTELLIGENCE

You can proceed with developing the images

HUMAN























MD H



Avenue System
ruga.perissinotto & Sciuto Architetti

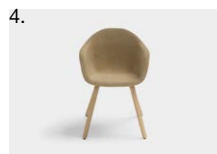


Aria
ruga.perissinotto & Sciuto Architetti

KRISTALIA



Pala
Monica Graffeo



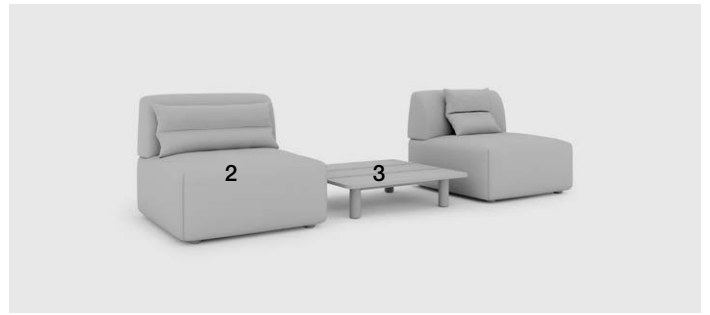
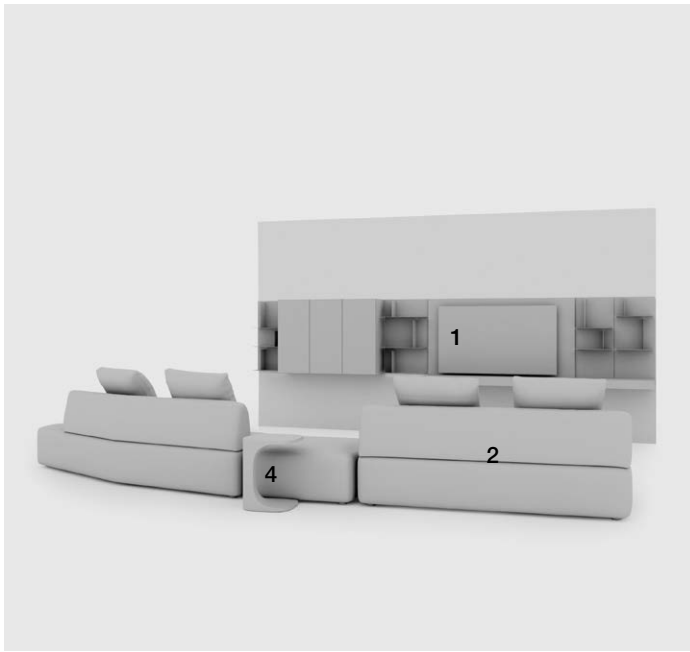
Elephantino
Neuland



Elephantino
Neuland



Brioni
LucidiPevere



MD H

1.



Avenue System
ruga.perissinotto & Sciuto Architetti

KRISTALIA

2.



Forma
Sam Hecht and Kim Colin

3.



Palco
Sam Hecht and Kim Colin

4.



Font
Claesson Koivisto Rune



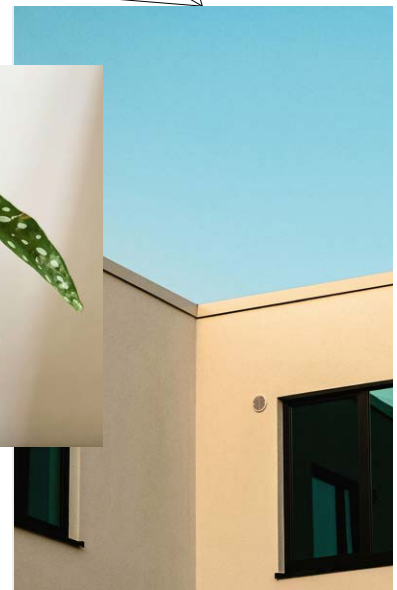
Where do we start?

+ I'm considering a small multifunctional space

FUNCTIONAL SPACES



CHROMATIC ACCENTS



URBAN SETTING

Create images of a small contemporary home. The interiors should show compact but functional spaces, characterized by a large wall that divides the two main areas of the home and houses a multifunctional piece of furniture: bookcase, storage unit, decorative element. The style is minimalist and graphic, with dark tones interrupted by light chromatic accents that warm the atmosphere. The home could be lived in by a young couple or a creative single person in an urban setting. The rooms are bright and austere, designed to combine aesthetics and practicality.

HUMAN

I am mapping your space as a compact organism: the central wall becomes an axis of function and identity, while neutral materials create an intimate rhythm. If you like, I can convert this analysis into a prompt that maximizes clarity and visual warmth.

ARTIFICIAL INTELLIGENCE

Process the images directly

HUMAN



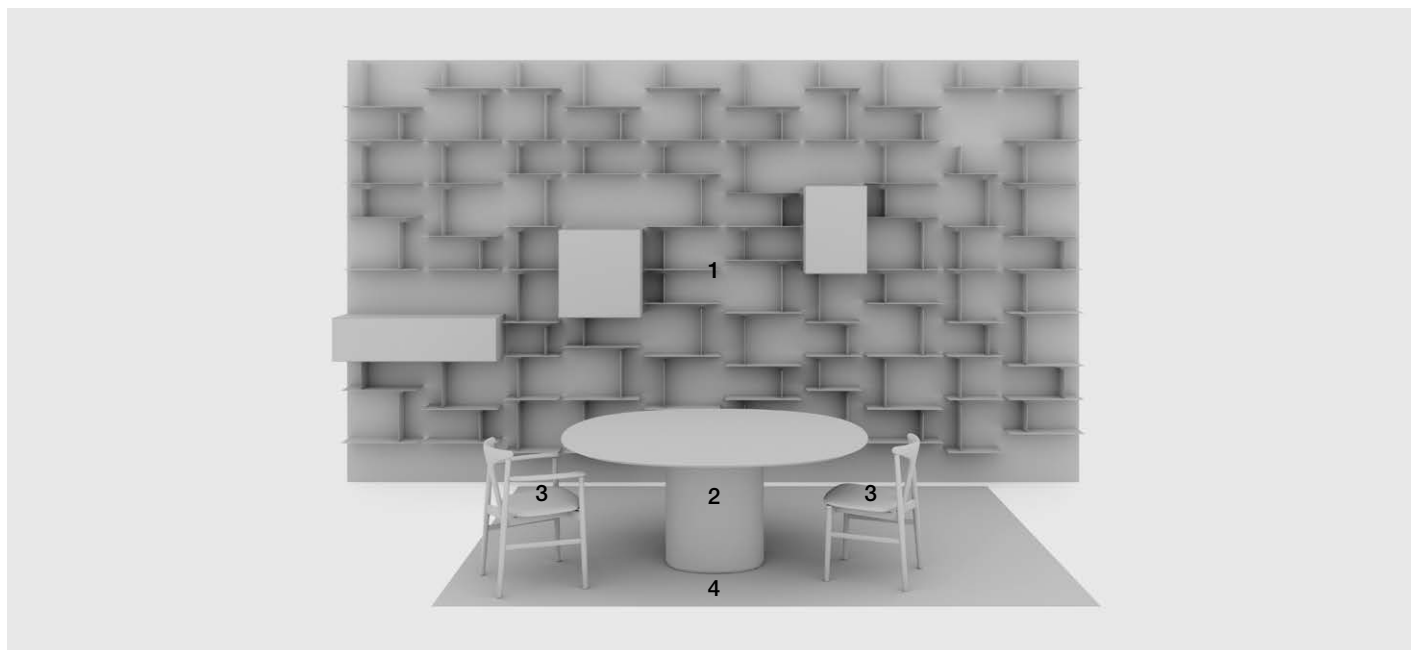




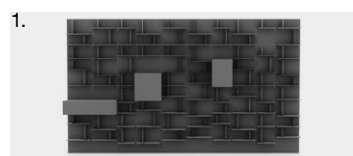








MD H



Avenue Library
ruga.perissinotto & Sciuto Architetti

KRISTALIA



Holo Pillar
Kensaku Oshiro



Tonbo
Kensaku Oshiro



Mustache
Paolo Zani



MD H



Avenue Boiserie
ruga.perissinotto & Sciuto Architetti



Bombosoft
Bluezone



Bela
Läufer & Keichel

KRISTALIA



Brioni
LucidiPevere



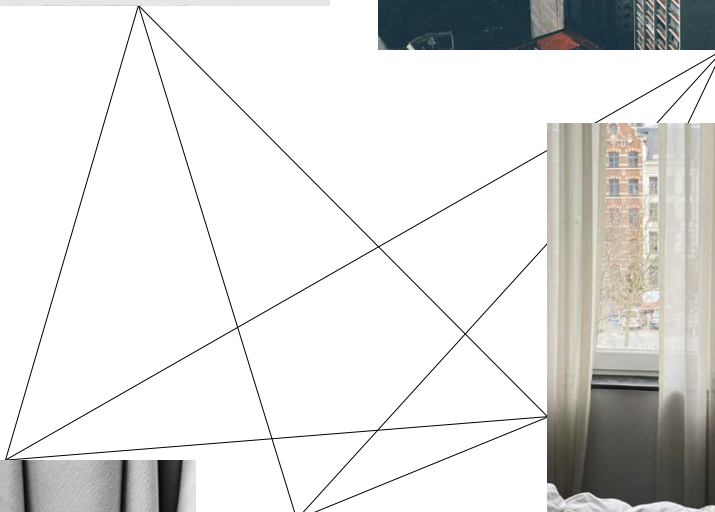
Mustache
Paolo Zani



Where do we start?

+ I'm thinking about a boutique hotel

HOTEL SUITES



TRAVELERS



SOFT ATMOSPHERES

Create images of three hotel suites designed as a small, cozy world, where every gesture finds its place. Each room shares the same aesthetic language but interprets it differently through color. The guests are travelers who seek tranquility and love soft atmospheres. The style is understated but warm. Soft materials: matte velvets, burnished woods satin-finished glass. The spaces are configured through heavy curtains, niches, and suspended floors. The palette alternates between mist, cocoa, and graphite tones. The setting is a northern European city, in a building dedicated to contemporary hospitality.

HUMAN

I am distributing your idea into three chromatic microcosms: mist, cocoa, graphite. I maintain cohesion thanks to soft materials and introduce small architectural gestures that suggest tranquility.

ARTIFICIAL INTELLIGENCE

Okay, you can continue

HUMAN











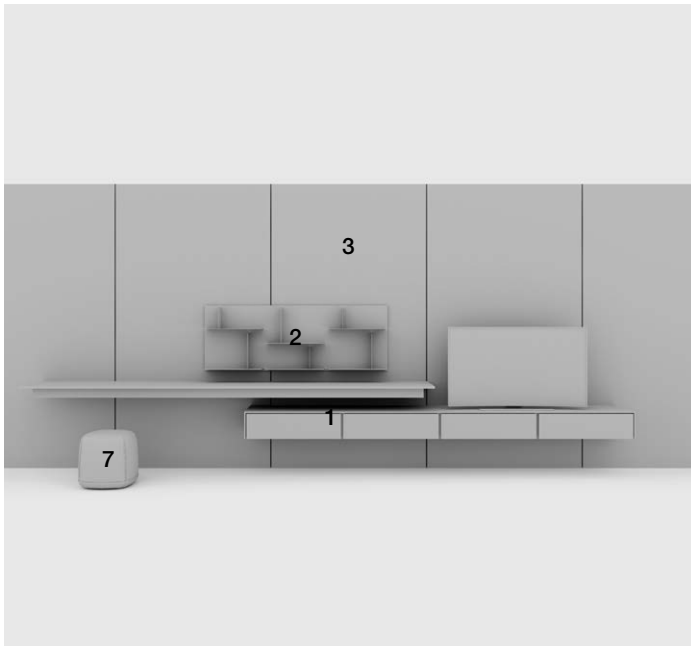












MD H



Avenue System
ruga.perissinotto & Sciuto Architetti



Avenue Library
ruga.perissinotto & Sciuto Architetti



Avenue Boiserie
ruga.perissinotto & Sciuto Architetti



Legri
Lievore + Altherr Désile Park



Novel
Lievore + Altherr Désile Park & ruga.perissinotto



Telon
Lievore + Altherr Désile Park

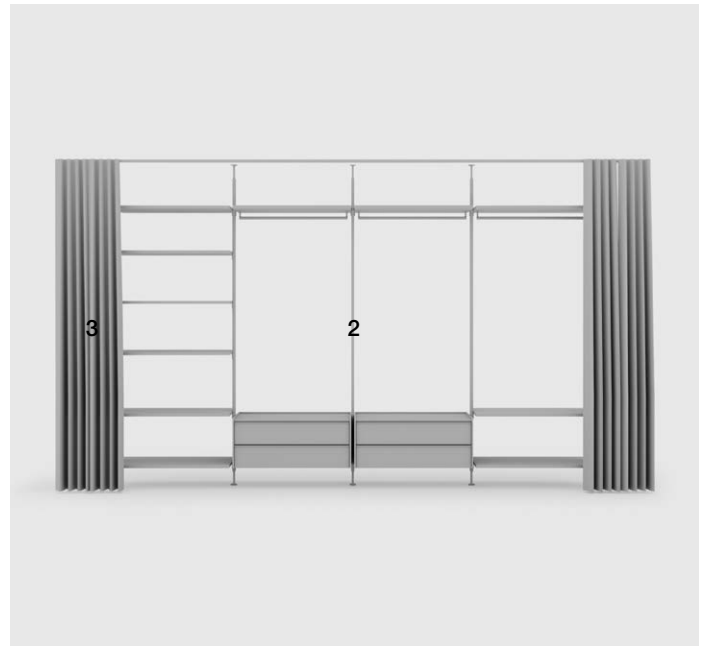
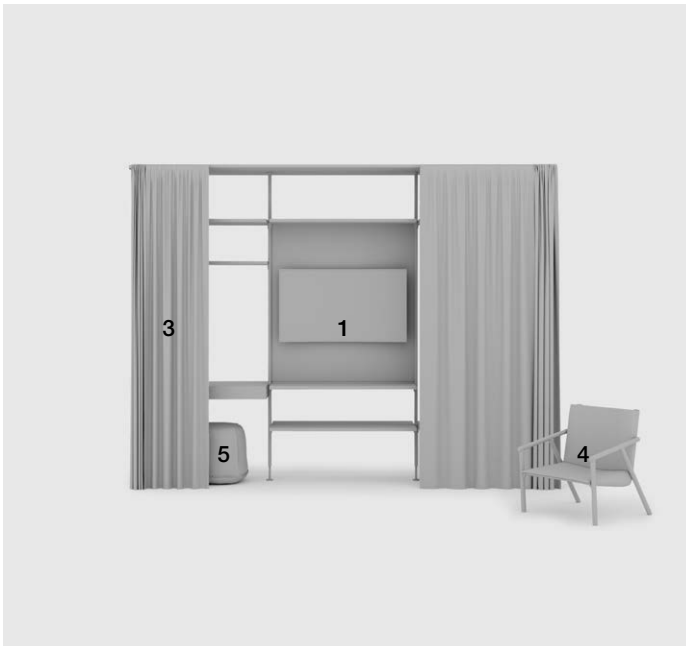
KRISTALIA



Brioni
LucidiPevere



1085 Edition
Bartoli Design



MD H



Novel
Lievore + Altherr Désile Park & ruga.perissinotto



Novel
Lievore + Altherr Désile Park & ruga.perissinotto



Telon
Lievore + Altherr Désile Park

KRISTALIA



1085 Edition Lounge
Bartoli Design



Brioni
LucidiPevere



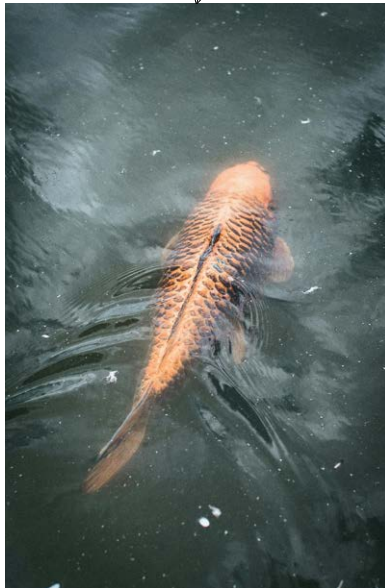
Where do we start?

+ I'm sketching out an idea for a metropolitan setting

WALK-IN CLOSET



LARGE CAPITAL



ASIAN



Create images of a metropolitan home characterized by bold lines and cozy atmospheres. This is where professionals who seek continuity and order in the complexity of the city live. Materials: dark wood, champagne metal, smoked glass. Show a walk-in closet, a large bedroom, and a living room with a large modular sofa. The rooms are defined by rigorous volumes and deep passages that sculpt the light. The palette mixes graphite, malt, anthracite, and ivory. It is located in a building in a large Asian capital, overlooking an internal courtyard.

HUMAN

I interpret your setting as a balance between gravity and light: the dark materials ground it, the rigorous volumes orient it, and the sculpted light becomes an urban gesture.
Would you like me to gather everything into a prompt that preserves this metropolitan intensity?

ARTIFICIAL INTELLIGENCE

Yes, please continue

HUMAN











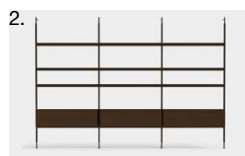




MD H



Avenue Library
ruga.perissinotto & Sciuto Architetti



Avenue-Up
ruga.perissinotto & Sciuto Architetti

KRISTALIA



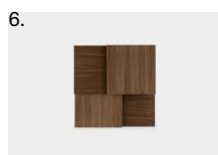
Dua Relax
Läufer & Keichel



Tenso
Luca Nichetto



PTB
LucidiPevere



Rotor
Luciano Bertoncini



MD H



Aria
ruga.perissinotto & Sciuto Architetti



Avenue Boiserie
ruga.perissinotto & Sciuto Architetti



Aria
ruga.perissinotto & Sciuto Architetti



Legri
Lievore + Altherr Désile Park



Orbit
Bluezone

KRISTALIA



Brioni
LucidiPevere



1085 Edition Lounge
Bartoli Design



Mustache
Paolo Zani



AluAlu Bed
p. 36, 39.



Aria
p. 20, 22, 24, 27, 36, 39, 40, 64, 68,
70, 78, 82, 124, 127.



Avenue Boiserie
p. 36, 40, 64, 66, 98, 106, 125.



Avenue Cabinets
p. 57.



Avenue Cabinets + Tvu
p. 28, 36, 38.



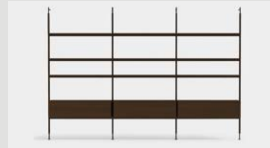
Avenue Cabinets Night
p. 36, 39.



Avenue Library
p. 26, 50, 52, 56, 94, 96, 106, 122.



Avenue System
p. 56, 78, 80, 82, 85, 106.



Avenue-Up
p. 42, 122.



Bela
p. 64, 67.



Bombosoft
p. 98.



Dimora
p. 25, 27.



Flap
p. 26.



Legri
p. 54, 64, 109, 113, 126.



Lima
p. 64, 67.



Novel
p. 109, 110, 112, 114.



Novel Island
p. 36, 40.



Orbit
p. 25, 27, 126.



Tag
p. 54.



Telon
p. 55, 109, 110, 112, 114.

Visual index Kristalia



1085 Edition
p. 109.



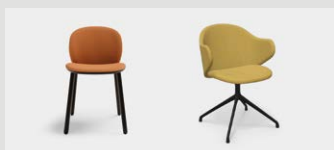
1085 Edition Lounge
p. 126.



Brioni
p. 20, 22, 25, 26, 57, 68, 70, 85, 98,
106, 114, 124, 127.



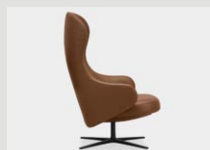
Degree
p. 40, 50, 52.



Dua
p. 42, 56.



Dua Lounge
p. 40.



Dua Relax
p. 122.



Font
p. 78, 84, 87.



Elephantino
p. 82.



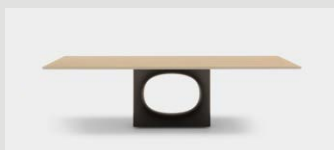
Forma
p. 78, 84, 86.



Fun-Go
p. 20, 22, 26, 64, 67.



Mustache
p. 20, 22, 27, 36, 38, 40, 42, 56, 64,
68, 70, 94, 127.



Holo
p. 42.



Holo Pillar
p. 94, 96.



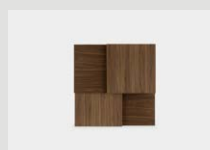
Pala
p. 29, 68, 70, 82.



Palco
p. 78, 84, 86.



PTB
p. 122.



Rotor
p. 122.



Sharky
p. 57.



Tenso
p. 50, 52, 122.



Tonbo
p. 29, 36, 94, 96.

Language versions

DESIGN ACROSS SPACES

Kristalia progetta oggetti essenziali, puliti e riconoscibili. Il nostro approccio nasce da oltre 30 anni di lavoro su materiali, proporzioni e dettagli. Ogni prodotto è progettato per durare, essere comprensibile e integrarsi in qualsiasi contesto, dagli interni agli spazi esterni. Un design chiaro e funzionale, senza eccessi.

MD H costruisce architetture d'arredo modulari per organizzare lo spazio: giorno, notte, volumi, contenimento. Soluzioni flessibili e personalizzabili, pensate per evolversi nel tempo. Non aggiungiamo arredi allo spazio: definiamo lo spazio attraverso le architetture d'arredo.

Custom sviluppa soluzioni su misura per ambienti hospitality, residenziali e professionali. Offriamo supporto tecnico, progettazione esecutiva, materiali dedicati e produzione su misura, gestendo tutte le fasi del progetto, inclusa l'installazione. Un unico referente per soluzioni complete e integrate.

Oggetti che interpretano l'abitare.
Arredi modulari che definiscono lo spazio.
Progetti personalizzati che danno forma alle visioni.

Kristalia e MD H condividono un approccio progettuale fondato su ricerca, metodo e responsabilità. La sperimentazione di materiali e processi produttivi, spesso mutuati da settori industriali diversi dal design dell'arredo, consente lo sviluppo di prodotti dalle elevate prestazioni tecniche e dall'estetica essenziale.

Coerenza progettuale, attenzione ai dettagli e rigore formale guidano ogni fase del lavoro. La sostenibilità è parte integrante del processo e informa le decisioni progettuali, dalla selezione dei materiali e dalle pratiche produttive allo sviluppo di prodotti concepiti per durare nel tempo e adattarsi a diversi usi e contesti.

I prodotti sono progettati per rispondere a contesti diversi e a esigenze progettuali in continua evoluzione attraverso un elevato livello di flessibilità e personalizzazione, che trova la sua espressione

più avanzata nelle soluzioni su misura. La produzione è in gran parte interna e supportata da una filiera locale, garantendo controllo, qualità e continuità, ed esprimendo appieno il valore del Made in Italy.

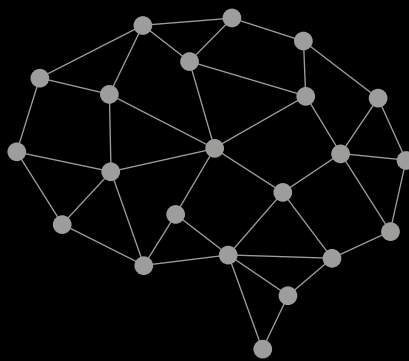
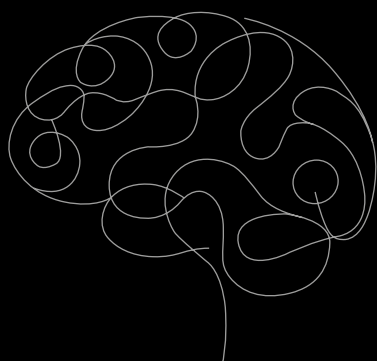
Innovazione
Coerenza
Flessibilità
Sostenibilità
Durezza
Made in Italy

1995 – Kristalia viene fondata da un gruppo di giovani imprenditori con una forte passione per il design, all'interno di un distretto manifatturiero dove innovazione ed eccellenza industriale sono un patrimonio consolidato. Fin dagli esordi, tecnologia e creatività hanno guidato lo sviluppo di un design Made in Italy capace di interpretare il proprio tempo attraverso forme essenziali e soluzioni tecnicamente avanzate.

2021 – L'esperienza industriale e sistemica di MD H si integra con l'approccio progettuale di Kristalia. Da questa collaborazione nascono sistemi che ampliano il concetto di abitare, coniugando flessibilità, qualità costruttiva e una visione progettuale condivisa.

2024 – Il percorso si evolve nella divisione Custom: progetti chiavi in mano per i settori retail, residenziale e hospitality. Un approccio che estende la metodologia progettuale del gruppo alla scala architettonica, mantenendo coerenza, controllo e qualità.

Un'unica visione che abbraccia ogni scala.
DESIGN ACROSS SPACES.



Quando Louis-Jacques-Mandé Daguerre introdusse il dagherrotipo nel 1839, la pittura entrò in una profonda crisi. Una macchina in grado di catturare la realtà meglio dell'occhio umano sembrava una minaccia esistenziale. Invece, fu una liberazione. La pittura smise di perseguire la mera riproduzione della realtà e iniziò a esplorare nuovi linguaggi: la percezione, la luce, il colore, la soggettività. L'arrivo della fotografia non uccise la pittura: la liberò dai suoi vincoli.

Oggi stiamo vivendo un salto simile, ma più radicale. L'intelligenza artificiale non registra: genera. Non osserva: amplifica. È il risultato estremo dell'evoluzione delle tecnologie informatiche – dal calcolo al machine learning – che ora entrano nel progetto come strumenti capaci non solo di accelerare i processi, ma di espandere il perimetro stesso dell'immaginabile.

Yuval Noah Harari, ripercorrendo la storia dei sistemi informativi, parla di un nesso: l'intersezione in cui esseri umani e sistemi computazionali si influenzano reciprocamente. L'IA si colloca proprio in questo spazio. Non si limita a elaborare i dati: entra nel processo creativo, lo ristrutturata e apre nuove strade. Si tratta di un salto di qualità rispetto ai sistemi informativi del passato, perché può elevare il nostro lavoro collegandolo al contesto in cui operiamo.

Questo cambiamento non riguarda solo la creatività; si estende al mondo della produzione. Una profonda comprensione del processo – dai materiali alla supply chain – può trasformare il modo in cui concepiamo, costruiamo e distribuiamo gli oggetti. E nel prossimo futuro, potrebbe persino consentirci di progettare, produrre e commercializzare sistemi complessi in modo più autonomo e distribuito, trascendendo le strutture industriali centralizzate e aprendo la strada a scenari in cui la manifattura avanzata diventa un elemento chiave, consentendo la decentralizzazione dei processi produttivi, riducendo gli sprechi e attivando nuove economie locali. La produzione non è più un vincolo, ma una naturale estensione della fase creativa.

Considerando come utilizziamo l'IA nel processo oggi e come potrebbe evolversi in futuro, il potenziale risiede nello scatenare la creatività non eliminando i vincoli operativi, ma rendendoli comprensibili, coltivando una più ampia consapevolezza dell'impatto progettuale e facilitando una contestualizzazione su larga scala del nostro lavoro.

Per la prima volta, ci troviamo di fronte a una tecnologia che mira a cooperare nell'atto creativo. Ma se molti dei compiti che attualmente svolgiamo attraverso il nostro intelletto possono essere delegati all'IA, qual è il ruolo degli esseri umani?

L'IA può generare, combinare e ottimizzare. Ma le manca quella che Marvin Minsky, nel suo libro "The Emotion Machine", definirebbe la più alta capacità della mente umana: la coscienza che osserva se stessa, valuta, attribuisce significato e immagina possibili futuri.

La responsabilità di mantenere vivo il desiderio di esplorare nuove strade, fornendo allo stesso tempo significato, guida, verifica ed eliminazione di pregiudizi e distorsioni che sistemi così complessi inevitabilmente generano, rimane una nostra prerogativa.

Mentre, per la prima volta nella nostra storia, assistiamo al consolidamento di tecnologie in grado di supportare e migliorare i processi decisionali, potenzialmente liberandoci da responsabilità, siamo anche sempre più consapevoli e responsabili delle nostre scelte. È impossibile prevedere dove ci porterà questo percorso, ma ciò che sappiamo è che non è un processo da cui torneremo indietro.

Da dove iniziamo?

Sto pensando ad una casa vicino al mare.

Crea le immagini di un rifugio contemporaneo affacciato sul mare, dove le forme essenziali dialogano con la luce salina. L'atmosfera deve trasmettere calma, silenzio e una sensazione di rifugio, un luogo sospeso dove vivere in armonia con la natura. Qui risiedono persone abituate a spazi misurati, che prediligono superfici lisce, fibre naturali, essenze chiare. Gli spazi sono continui, senza stacchi marcati e senza ingombri visivi: la zona giorno si dissolve nel paesaggio esterno. La palette comprende paglia, champagne, bianco caldo, cenere. Il tutto inserito su un'altura costiera, dove il vento modella la vegetazione.

Sto assimilando i tuoi elementi e li sto rimappando in una logica visiva: estendo la continuità degli spazi, aumento la permeabilità con il paesaggio e uso la luce salina come se fosse una materia malleabile. Ti propongo di trasformare questo scenario in un prompt che respira come la casa che immagini: vuoi che proceda?

Passa alla creazione delle immagini.

Da dove iniziamo?

Vorrei sviluppare gli interni di una villa contemporanea mediterranea.

Crea le immagini di una casa circondata dal verde, dove la luce si frantuma sulle superfici creando paesaggi interni. Qui vive una famiglia piccola, che ricerca ambienti ordinati, ariosi, mai saturi. Materiali: legno oliato, ceramiche materiche, tessuti bouclé. Gli ambienti alternano spazi di lavoro e aree dedicate al riposo, con passaggi ampi e arredi sospesi. La palette comprende colori tenui, come il rosa polveroso, il giallo tenue e il panna a elementi neri che aggiungono profondità. La casa è immersa in un giardino mediterraneo punteggiato di alberi ad alto fusto.

Ho scomposto la tua idea in livelli: luce, ordine, vegetazione, vuoti sospesi. Sto ricostruendo la scena come un sistema in cui la luce non descrive, ma ridefinisce gli spazi. Vuoi che converta questa composizione in un prompt strutturato che mantenga la tua intenzione?

Sì, proseguì pure.

Da dove iniziamo?

Ho in mente una dimora ai margini di un bosco

Crea le immagini di una dimora essenziale, un interno che unisce compostezza formale e quiete materica. Un habitat contemporaneo dove luce e ombra definiscono il ritmo degli spazi. Qui abitano persone che cercano misura, che preferiscono la calma alla sovraesposizione. Superfici tattili: legno chiaro, intonaci grezzi, vetro trasparente. I volumi sono continui, privi di interruzioni superflue; gli elementi d'arredo emergono come presenze discrete, parte del progetto. La palette raccoglie sabbia, lino, calce: cromie che distendono lo sguardo. Tutto si inserisce in una radura tranquilla, ai margini di un bosco in collina.

Sto traducendo la tua descrizione in una morfologia di atmosfera: raccolgo le ombre del bosco per distribuirle negli interni, e metto in relazione i materiali tattili con la quiete degli abitanti. Se ti va, posso sintetizzare tutto in un prompt che equilibra rigore e morbidezza.

Genera direttamente le immagini.

Da dove iniziamo?

Sto sognando una grande cabina armadio.

Genera immagini di una villa contemporanea dallo stile minimalista ed elegante con luce soffusa e sofisticata. Gli spazi devono essere ampi, con soffitti alti e grandi vetrate che portano la luce naturale all'interno. Usa materiali caldi e raffinati: pannelli in legno scuro, tessuti neutri, pavimenti chiari. Inserisci una grande cabina armadio a vista, con moduli in legno e vetro fumé, illuminata da luci integrate. Prevedi una zona relax con poltrone dal design contemporaneo. L'atmosfera deve essere silenziosa, meditativa, sobria, con palette cromatica naturale (beige, marroni, sabbia, grigi) e dettagli metallizzati che danno ritmo visivo.

Sto isolando la cabina armadio come fulcro dell'identità visiva: una lente luminosa che attraversa superfici scure e tessuti morbidi. Se lo desideri, posso formulare un prompt che ne faccia emergere il carattere quasi scenografico, senza perdere la sobrietà generale.

Certo, vai avanti.

Da dove iniziamo?

Sto immaginando un'oasi immersa nella luce.

Crea le immagini di una casa immersa nella luce, progettata come sequenza di pieni e vuoti. Un luogo in cui la materia viene trattata con rispetto e parsimonia. Qui vive una famiglia che privilegia un ritmo lento, appassionate di oggetti utili e ben fatti, amanti del design contemporaneo. Materiali asciutti: legno chiaro, pietra levigata, pannelli metallizzati. Le stanze sono collegate da percorsi morbidi che evitano ogni rigidità. L'atmosfera deve essere elegante ma essenziale, con forte ingresso di luce naturale e una disposizione fluida tra living, dining e relax. I colori sono quelli della sabbia, del sughero, del lino grezzo. La casa si apre su un giardino interno che diventa estensione naturale degli ambienti.

Sto leggendo la tua architettura come un'orchestrazione di pause: pieni che proteggono, vuoti che respirano. Posso trasformare tutto questo in un prompt che usa la luce come tensione narrativa, mantenendo quell'essenzialità meditativa che hai evocato. Vuoi che proceda?

Puoi procedere ad elaborare le immagini.

Da dove iniziamo?

Sto ragionando su un boutique hotel.

Crea le immagini di tre suite d'hotel pensate come un piccolo mondo raccolto, dove ogni gesto trova il suo posto. Ogni stanza condivide lo stesso linguaggio estetico ma lo interpreta in modo diverso attraverso il colore. Gli ospiti sono viaggiatori attenti alla quiete, amanti delle atmosfere morbide. Lo stile è sobrio ma caldo. Materiali morbidi: velluti opachi, legni bruniti, vetri satinati. Gli spazi si configurano attraverso tende pesanti, nicchie e piani sospesi. La palette alterna toni bruma, cacao e grafite. Il contesto è una città europea nordica, in un edificio dedicato all'ospitalità contemporanea.

Sto distribuendo la tua idea in tre microcosmi cromatici: bruma, cacao, grafite. Mantengo la coesione grazie ai materiali morbidi e introduco piccoli gesti architettonici che suggeriscono quiete.

Ok, puoi proseguire.

Da dove iniziamo?

Sto prendendo in considerazione un piccolo spazio multifunzionale.

Crea le immagini di una piccola casa contemporanea. Gli interni devono mostrare spazi compatti ma funzionali, caratterizzati da un grande muro che divide le due zone principali della casa e che ospita un mobile multifunzionale: libreria, contenitore, elemento decorativo. Lo stile è minimalista e grafico, con tonalità scure, interrotte da accenti cromatici leggeri che scaldano l'atmosfera. La casa potrebbe essere vissuta da una giovane coppia o da un single creativo, in un contesto urbano. Gli ambienti sono luminosi e rigorosi, progettati per unire estetica e praticità.

Sto mappando il tuo spazio come un organismo compatto: il muro centrale diventa un asse di funzione e identità, mentre i materiali neutri creano un ritmo intimo. Se vuoi, converto questa analisi in un prompt che massimizza chiarezza e calore visivo.

Elabora direttamente le immagini.

Da dove iniziamo?

Sto abbozzando un'idea per una ambientazione metropolitana.

Crea le immagini di un'abitazione metropolitana caratterizzata da un tratto deciso e da atmosfere raccolte. Qui abitano professionisti che cercano continuità e ordine nella complessità della città. Materiali: legno scuro, metallo champagne, vetro fumé. Mostra una cabina armadio, un'ampia camera da letto e un soggiorno con grande divano modulare. Gli ambienti sono definiti da volumi rigorosi e passaggi profondi che scolpiscono la luce. La palette mescola grafite, malto, antracite e avorio. È collocata in un edificio di una grande capitale asiatica, affacciata su una corte interna.

Sto interpretando la tua ambientazione come un equilibrio tra gravità e luce: i materiali scuri radicano, i volumi rigorosi orientano, e la luce scolpita diventa un gesto urbano. Vuoi che raccolga tutto in un prompt che conservi questa intensità metropolitana?

Sì, continua.

DESIGN ACROSS SPACES

Kristalia entwirft essentielle, klare und wiedererkennbare Objekte. Unser Ansatz basiert auf über 30 Jahren Erfahrung mit Materialien, Proportionen und Details. Jedes Produkt ist auf Langlebigkeit, Verständlichkeit und die Integration in jedes Umfeld ausgelegt – von Innenräumen bis hin zu Außenbereichen. Klares, funktionales Design ohne Schnickschnack.

MD H entwickelt modulare Möbelarchitekturen zur Raumorganisation: Tag, Nacht, Volumen, Stauraum. Flexible, individualisierbare Lösungen, die sich mit der Zeit weiterentwickeln. Wir stellen keine Möbel in den Raum, sondern definieren ihn durch Möbelarchitekturen.

Custom entwickelt maßgeschneiderte Lösungen für Gastronomie, Wohn- und Gewerbeimmobilien. Wir bieten technischen Support, Executive Design, exklusive Materialien und maßgeschneiderte Fertigung und betreuen alle Projektphasen inklusive Installation. Ein einziger Ansprechpartner für umfassende und integrierte Lösungen.

Objekte, die Wohnen interpretieren. Modulare Möbel, die Raum definieren. Individuelle Projekte, die Visionen Gestalt verleihen.

Kristalia und MD H verbindet ein Designansatz, der auf Forschung, Methodik und Verantwortung basiert. Das Experimentieren mit Materialien und Produktionsprozessen – oft aus Industriezweigen jenseits des Möbeldesigns – ermöglicht die Entwicklung von Produkten mit hoher technischer Leistungsfähigkeit und einer unverwechselbaren Ästhetik.

Designkonsistenz, Liebe zum Detail und formale Strenge prägen jede Arbeitsphase. Nachhaltigkeit ist integraler Bestandteil des Prozesses und beeinflusst alle Designentscheidungen, von der Materialauswahl und den Fertigungspraktiken bis hin zur Entwicklung langlebiger Produkte, die sich an unterschiedliche Einsatzbereiche und Kontexte anpassen. Die Produkte sind so konzipiert, dass sie durch ein

hohes Maß an Flexibilität und Individualisierung auf vielfältige Umgebungen und sich wandelnde Designanforderungen reagieren. Maßgeschneiderte Lösungen finden ihren fortschrittlichsten Ausdruck. Die Produktion erfolgt größtenteils im eigenen Haus und wird durch eine lokale Lieferkette unterstützt. Dies gewährleistet Kontrolle, Qualität und Kontinuität und unterstreicht den Wert von „Made in Italy“.

Innovation
Konsistenz
Flexibilität
Nachhaltigkeit
Langlebigkeit
Made in Italy

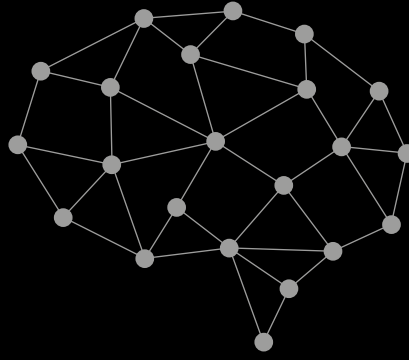
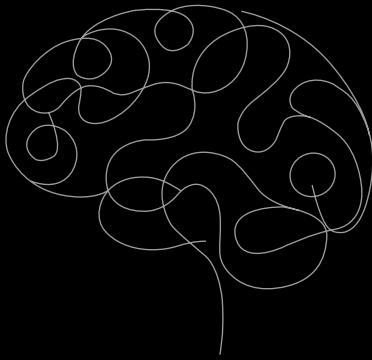
1995 – Kristalia wird von einer Gruppe junger Unternehmer mit großer Leidenschaft für Design in einem Industriegebiet gegründet, in dem Innovation und industrielle Exzellenz Tradition haben. Von Anfang an trieben Technologie und Kreativität die Entwicklung des italienischen Designs voran, das seine Zeit durch essentielle Formen und technisch fortschrittliche Lösungen interpretiert.

2021 – Die industrielle und systemische Expertise von MD H integriert sich mit dem Designansatz von Kristalia.

Aus dieser Zusammenarbeit entstehen Systeme, die das Wohnkonzept erweitern und Flexibilität, Bauqualität und eine gemeinsame Designvision vereinen.

2024 – Die Entwicklung mündet in die Custom-Sparte: schlüsselfertige Projekte für den Einzelhandel, den Wohnungsbau und die Hotellerie. Ein Ansatz, der die Designmethodik der Gruppe auf architektonische Ebene erweitert und dabei Kohärenz, Kontrolle und Qualität bewahrt.

Eine einheitliche Vision, die sich in jedem Treppenhaus widerspiegelt. DESIGN ACROSS SPACES.



Als Louis-Jacques-Mandé Daguerre 1839 die Daguerreotypie einführte, geriet die Malerei in eine tiefe Krise. Eine Maschine, die die Realität besser erfassen konnte als das menschliche Auge, schien eine existenzielle Bedrohung zu sein. Stattdessen bedeutete sie Befreiung. Die Malerei gab die bloße Reproduktion der Realität auf und begann, neue Ausdrucksformen zu erforschen: Wahrnehmung, Licht, Farbe, Subjektivität. Die Fotografie vernichtete die Malerei nicht, sondern befreite sie von ihren Beschränkungen.

Heute erleben wir einen ähnlichen, aber radikaleren Sprung. Künstliche Intelligenz zeichnet nicht auf, sondern generiert. Sie beobachtet nicht, sondern verstärkt. Sie ist das extreme Ergebnis der Entwicklung von Informationstechnologien – von der Computertechnik bis zum maschinellen Lernen –, die nun als Werkzeuge in das Projekt einfließen und nicht nur Prozesse beschleunigen, sondern die Grenzen des Vorstellbaren erweitern können.

Yuval Noah Harari spricht in seiner Betrachtung der Geschichte von Informationssystemen von einem Nexus: dem Schnittpunkt, an dem sich Mensch und Computersysteme gegenseitig beeinflussen. Künstliche Intelligenz (KI) ist genau in diesem Bereich positioniert. Sie verarbeitet nicht nur Daten, sondern greift in den kreativen Prozess ein, restrukturiert ihn und eröffnet neue Wege. Dies ist ein qualitativer Sprung im Vergleich zu den Informationssystemen der Vergangenheit, denn sie kann unsere Arbeit aufwerten, indem sie diese mit dem Kontext verknüpft, in dem wir agieren.

Dieser Wandel betrifft nicht nur die Kreativität, sondern erstreckt sich auch auf die Produktion. Ein tiefes Verständnis des Prozesses – vom Material bis zur Lieferkette – kann die Art und Weise, wie wir Objekte konzipieren, herstellen und vertreiben, grundlegend verändern. In naher Zukunft könnte es uns sogar ermöglichen, komplexe Systeme autonomer und dezentralisierter zu entwickeln, zu produzieren und zu vermarkten. Dadurch würden zentralisierte Industriestrukturen überwunden und der Weg für Szenarien geebnet, in denen fortschrittliche Fertigungstechnologien zu einem

Schlüsselement werden, das die Dezentralisierung von Produktionsprozessen ermöglicht, Abfall reduziert und neue lokale Wirtschaftskreisläufe anregt. Produktion ist dann keine Einschränkung mehr, sondern eine natürliche Erweiterung der kreativen Phase.

Wenn wir uns ansehen, wie wir KI heute im kreativen Prozess einsetzen und wie sie sich zukünftig entwickeln könnte, liegt das Potenzial darin, Kreativität freizusetzen – nicht durch die Beseitigung operativer Beschränkungen, sondern indem wir diese transparent machen, ein umfassenderes Bewusstsein für die Auswirkungen des Designs fördern und eine großflächige Kontextualisierung unserer Arbeit ermöglichen.

Zum ersten Mal stehen wir vor einer Technologie, die darauf abzielt, im kreativen Prozess mitzuwirken. Doch wenn viele Aufgaben, die wir derzeit mit unserem Intellekt lösen, an KI delegiert werden können, welche Rolle spielen dann noch die Menschen?

KI kann generieren, kombinieren und optimieren. Doch ihr fehlt das, was Marvin Minsky in seinem Buch „Die Emotionsmaschine“ als die höchste Kapazität des menschlichen Geistes definiert: das Bewusstsein, das sich selbst beobachtet, bewertet, Bedeutung zuschreibt und mögliche Zukünfte imaginiert.

Die Verantwortung, die Neugierde auf neue Wege zu bewahren und gleichzeitig Sinn zu stiften, Orientierung zu geben, Ergebnisse zu verifizieren und Verzerrungen und Voreingenommenheiten zu beseitigen, die solch komplexe Systeme unweigerlich erzeugen, bleibt unsere Aufgabe.

Während wir zum ersten Mal in unserer Geschichte die Konsolidierung von Technologien erleben, die Entscheidungsprozesse unterstützen und verbessern und uns potenziell von Verantwortung befreien können, sind wir uns gleichzeitig unserer Entscheidungen immer bewusster und übernehmen dafür zunehmend Verantwortung. Es ist unmöglich vorherzusagen, wohin uns dieser Weg führen wird, aber wir wissen, dass es kein Weg zurück ist.

Wo fangen wir an?

Ich denke an ein Haus in Meeresnähe.

Entwerfen Sie Bilder eines modernen

Rückzugsortes mit Blick auf das Meer, wo essentielle Formen mit dem salzigen Licht interagieren. Die Atmosphäre muss Ruhe, Stille und ein Gefühl der Zuflucht vermitteln, einen Ort, an dem man in Harmonie mit der Natur leben kann. Hier leben Menschen, die an maßvolle Räume gewöhnt sind und glatte Oberflächen, Naturfasern und helle Hölzer bevorzugen. Die Räume sind durchgehend, ohne markante Unterbrechungen oder visuelle Unordnung: Der Wohnbereich geht in die Außenlandschaft über. Die Farbpalette umfasst Stroh, Champagner, Warmweiß und Asche. Das Ganze liegt auf einem Hügel an der Küste, wo der Wind die Vegetation formt.

Ich nehme Ihre Elemente auf und ordne sie in einer visuellen Logik neu: Ich erweitere die Kontinuität der Räume, erhöhe die Durchlässigkeit zur Landschaft und nutze das salzige Licht wie ein formbares Material.

Ich schlage vor, dieses Szenario in einen Entwurf zu verwandeln, der so atmungsaktiv ist wie das Haus, das Sie sich vorstellen: Möchten Sie, dass ich fortfahre?

Weiter zur Erstellung von Bildern.

Wo fangen wir an?

Ich möchte die Innenausstattung einer modernen mediterranen Villa gestalten.

Entwerfen Sie Bilder eines von Grün umgebenen Hauses, in dem das Licht auf Oberflächen reflektiert wird und so Innenlandschaften entstehen. Hier lebt eine kleine Familie, die eine aufgeräumte, luftige Umgebung sucht, die niemals überladen ist. Materialien: geöltes Holz, strukturierte Keramik, Bouclé-Stoffe. Die Räume wechseln sich ab zwischen Arbeitsbereichen und Bereichen, die der Erholung dienen, mit breiten Durchgängen und hängenden Einrichtungsgegenständen. Die Farbpalette umfasst sanfte Farben wie Altrosa, Hellgelb und Creme, mit schwarzen Elementen, die für Tiefe sorgen. Das Haus ist von einem mediterranen Garten mit hohen Bäumen umgeben.

Ich habe Ihre Idee in verschiedene Ebenen unterteilt: Licht, Ordnung, Vegetation, hängende Leerstellen. Ich rekonstruiere die Szene als ein System, in dem Licht Räume nicht beschreibt, sondern neu definiert. Möchten Sie, dass ich diese Komposition in eine strukturierte Vorgabe umwandle, die Ihre Absicht beibehält?

Ja, bitte machen Sie das.

Wo fangen wir an?

Ich stelle mir ein Haus am Waldrand vor.

Schaffen Sie Bilder eines minimalistischen

Zuhauses, eines Interieurs, das formale Gelassenheit und materielle Ruhe vereint. Ein zeitgemäßer Lebensraum, in dem Licht und Schatten den Rhythmus der Räume bestimmen. Dies ist das Zuhause von Menschen, die Ausgeglichenheit suchen, die Ruhe der Überreizung vorziehen. Taktile Oberflächen: helles Holz, rauher Putz, transparentes Glas. Die Volumen sind durchgehend, ohne unnötige Unterbrechungen; die Einrichtung tritt als dezente Präsenz hervor, als Teil des Designs. Die Farbpalette umfasst Sand, Leinen und Kalk: Farben, die das Auge beruhigen. Alles fügt sich in eine ruhige Lichtung am Rande eines Waldes in den Hügeln ein.

Ich übersetze Ihre Beschreibung in eine atmosphärische Morphologie: Ich sammle die Schatten des Waldes, um sie im Innenraum zu verteilen, und setze die taktilen Materialien in Beziehung zur Ruhe der Bewohner. Wenn Sie möchten, kann ich alles in einer Vorgabe zusammenfassen, die Strenge und Weichheit in Einklang bringt.

Bilder direkt generieren.

Wo fangen wir an?

Ich träume von einem großen begehbaren Kleiderschrank.

Stellen Sie sich eine moderne Villa mit minimalistischem, elegantem Stil und sanfter, raffinierter Beleuchtung vor. Die Räume sollten groß sein, mit hohen Decken und großen Fenstern, durch die viel Tageslicht hereinströmt. Verwenden Sie warme, edle Materialien: dunkle Holzvertäfelungen, neutrale Stoffe, helle Böden. Integrieren Sie einen großen offenen begehbaren Kleiderschrank mit Modulen aus Holz und Rauchglas, der durch eine integrierte Beleuchtung erhellt wird. Schaffen Sie einen Entspannungsbereich mit modernen Sesseln. Die Atmosphäre sollte ruhig, meditativ und zurückhaltend sein, mit einer natürlichen Farbpalette (Beige, Braun, Sand, Grau) und metallischen Details, die für visuellen Rhythmus sorgen.

Ich isoliere den begehbaren Kleiderschrank als Mittelpunkt der visuellen Identität: eine leuchtende Linse, die dunkle Oberflächen und weiche Stoffe durchdringt. Wenn Sie möchten, kann ich einen Vorschlag formulieren, der seinen fast theatralischen Charakter hervorhebt, ohne die allgemeine Nüchternheit zu verlieren.

Sicher, machen Sie weiter.

Wo fangen wir an?

Ich stelle mir eine lichtdurchflutete Oase vor.

Entwerfen Sie Bilder eines lichtdurchfluteten Hauses, das als Abfolge von vollen und leeren Räumen gestaltet ist. Ein Ort, an dem Materialien mit Respekt und Sparsamkeit behandelt werden. Hier lebt eine Familie, die ein gemächliches Leben bevorzugt, sich für nützliche, gut gemachte Objekte begeistert, und zeitgenössisches Design liebt. Trockene Materialien: helles Holz, polierter Stein, Metallpaneele. Die Räume sind durch sanfte Wege miteinander verbunden, die jede Starrheit vermeiden. Die Atmosphäre muss elegant, aber essenziell sein, mit viel natürlichem Licht und einer fließenden Aufteilung zwischen Wohn-, Ess- und Entspannungsbereichen. Die Farben sind die von Sand, Kork und rohem Leinen. Das Haus öffnet sich zu einem Innengarten, der zu einer natürlichen Erweiterung der Räume wird.

Ich lese Ihre Architektur als eine Orchestrierung von Pausen: Feststoffe, die schützen, Leerstellen, die atmen. Ich kann all dies in eine Vorlage umwandeln, die Licht als narrative Spannung nutzt und dabei die meditative Einfachheit beibehält, die Sie heraufbeschworen haben. Möchten Sie, dass ich fortfahre?

Sie können mit der Entwicklung der Bilder fortfahren.

Wo fangen wir an?

Ich denke an ein Boutique-Hotel.

Erstelle Bilder von drei Hotelsuiten, gestaltet als kleine, gemütliche Welten, in denen jede Geste ihren Platz findet. Jeder Raum teilt die gleiche ästhetische Sprache, interpretiert sie jedoch unterschiedlich durch Farbe. Die Gäste sind Reisende, die Ruhe suchen und sanfte Atmosphären lieben. Der Stil ist zurückhaltend, aber warm. Weiche Materialien: matte Veloursstoffe, brünierte Hölzer, satiniertes Glas. Die Räume gliedern sich durch schwere Vorhänge, Nischen und schwebende Böden. Die Farbpalette wechselt zwischen Nebel-, Kakao- und Graphittönen. Der Schauplatz ist eine nordeuropäische Stadt, in einem Gebäude, das der zeitgenössischen Gastlichkeit gewidmet ist.

Ich gliedere deine Idee in drei chromatische Mikrokosmen: Nebel, Kakao, Graphit. Ich bewahre die Kohärenz dank weicher Materialien und füge kleine architektonische Gesten hinzu, die Ruhe vermitteln.

Okay, du kannst fortfahren.

Wo fangen wir an?

Ich denke an einen kleinen multifunktionalen Raum.

Erstellen Sie Bilder eines kleinen modernen Zuhauses. Die Innenräume sollten kompakte, aber funktionale Räume zeigen, die durch eine große Wand gekennzeichnet sind, die die beiden Hauptbereiche des Hauses trennt und ein multifunktionales Möbelstück beherbergt: Bücherregal, Aufbewahrungsmöbel, Dekorationselement. Der Stil ist minimalistisch und grafisch, mit dunklen Tönen, die durch helle Farbakzente unterbrochen werden, die die Atmosphäre erwärmen. Das Haus könnte von einem jungen Paar oder einer kreativen Einzelperson in einer städtischen Umgebung bewohnt werden. Die Räume sind hell und schlicht, um Ästhetik und Funktionalität zu verbinden.

Ich gestalte Ihren Raum als kompakten Organismus: Die zentrale Wand wird zur Achse der Funktion und Identität, während neutrale Materialien einen intimen Rhythmus schaffen. Wenn Sie möchten, kann ich diese Analyse in eine Vorlage umwandeln, die für maximale Klarheit und visuelle Wärme sorgt.

Bearbeiten Sie die Bilder direkt.

Wo fangen wir an?

Ich skizziere eine Idee für eine großstädtische Umgebung.

Erstellen Sie Bilder eines großstädtischen Zuhauses, das sich durch klare Linien und eine gemütliche Atmosphäre auszeichnet. Hier leben Fachleute, die in der Komplexität der Stadt nach Kontinuität und Ordnung suchen. Materialien: dunkles Holz, champagnerfarbenes Metall, Rauchglas. Zeigen Sie einen begehbaren Kleiderschrank, ein großes Schlafzimmer und ein Wohnzimmer mit einem großen modularen Sofa. Die Räume werden durch strenge Volumen und tiefe Durchgänge definiert, die das Licht formen. Die Farbpalette mischt Graphit, Malz, Anthrazit und Elfenbein. Es befindet sich in einem Gebäude in einer großen asiatischen Hauptstadt mit Blick auf einen Innenhof.

Ich interpretiere Ihre Kulisse als ein Gleichgewicht zwischen Schwere und Leichtigkeit: Die dunklen Materialien erden sie, die strengen Volumen orientieren sie, und das geformte Licht wird zu einer urbanen Geste. Möchten Sie, dass ich alles in einer Eingabe zusammenfasse, die diese großstädtische Intensität bewahrt?

Ja, bitte fahren Sie fort.

DESIGN ACROSS SPACES

Kristalia diseña objetos esenciales, limpios y reconocibles. Nuestro enfoque es el resultado de más de 30 años de trabajo en materiales, proporciones y detalles. Cada producto está diseñado para durar, ser comprensible e integrarse en cualquier contexto, desde interiores hasta exteriores. Diseño claro y funcional, sin excesos.

MD H construye arquitecturas de mobiliario modulares para organizar el espacio: día, noche, volúmenes, almacenamiento. Soluciones flexibles y personalizables diseñadas para evolucionar con el tiempo. No añadimos muebles al espacio: lo definimos a través de arquitecturas de mobiliario.

Custom desarrolla soluciones a medida para entornos hoteleros, residenciales y profesionales. Ofrecemos asistencia técnica, diseño ejecutivo, materiales específicos y producción a medida, gestionando todas las fases del proyecto, incluida la instalación. Un único punto de contacto para soluciones completas e integradas.

Objetos que interpretan la vida.
Mobiliario modular que define el espacio.
Proyectos personalizados que dan forma a visiones.

Kristalia y MD H comparten un enfoque de diseño basado en la investigación, el método y la responsabilidad. La experimentación con materiales y procesos de producción, a menudo provenientes de sectores industriales más allá del diseño de muebles, permite el desarrollo de productos con un alto rendimiento técnico y una estética esencial.

La consistencia del diseño, la atención al detalle y el rigor formal guían cada fase del trabajo. La sostenibilidad es parte integral del proceso e influye en las decisiones de diseño, desde la selección de materiales y las prácticas de fabricación hasta el desarrollo de productos concebidos para perdurar en el tiempo y adaptarse a diferentes usos y contextos. Los productos están diseñados para responder a diversos entornos y a las cambiantes necesidades

de diseño mediante un alto nivel de flexibilidad y personalización, que encuentra su máxima expresión en soluciones a medida. La producción se realiza principalmente internamente y cuenta con el apoyo de una cadena de suministro local, lo que garantiza el control, la calidad y la continuidad, expresando plenamente el valor del Made in Italy.

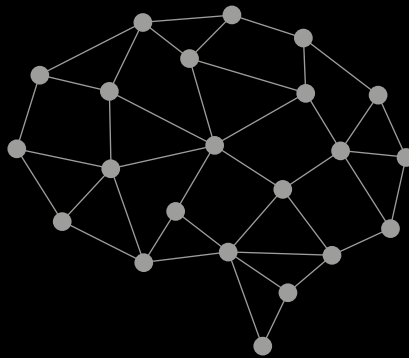
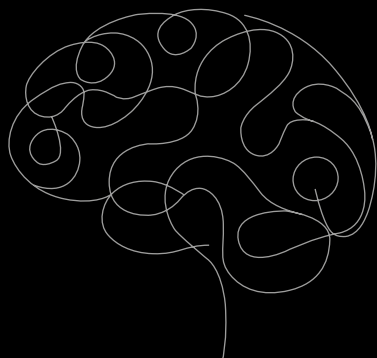
Innovación
Consistencia
Flexibilidad
Sostenibilidad
Durabilidad
Hecho en Italia

1995 – Kristalia fue fundada por un grupo de jóvenes emprendedores con una gran pasión por el diseño, en un distrito manufacturero donde la innovación y la excelencia industrial son un legado consolidado. Desde sus inicios, la tecnología y la creatividad han impulsado el desarrollo del diseño Made in Italy, capaz de interpretar su tiempo a través de formas esenciales y soluciones técnicamente avanzadas.

2021 – La experiencia industrial y sistémica de MD H se integra con el enfoque de diseño de Kristalia. Esta colaboración da lugar a sistemas que amplían el concepto de vivienda, combinando flexibilidad, calidad de construcción y una visión de diseño compartida.

2024 – El proyecto evoluciona hacia la división Custom: proyectos llave en mano para los sectores minorista, residencial y hotelero. Un enfoque que extiende la metodología de diseño del grupo a escala arquitectónica, manteniendo la coherencia, el control y la calidad.

Una visión única que abarca cada escalera.
DESIGN ACROSS SPACES.



Cuando Louis-Jacques-Mandé Daguerre introdujo el daguerrotipo en 1839, la pintura entró en una profunda crisis. Una máquina capaz de captar la realidad mejor que el ojo humano parecía una amenaza existencial. En cambio, fue una liberación. La pintura dejó de perseguir la mera reproducción de la realidad y comenzó a explorar nuevos lenguajes: la percepción, la luz, el color, la subjetividad. La llegada de la fotografía no mató a la pintura: la liberó de sus limitaciones.

Hoy en día, experimentamos un salto similar, pero más radical. La inteligencia artificial no registra: genera. No observa: amplifica. Es el resultado extremo de la evolución de las tecnologías de la información —desde la computación hasta el aprendizaje automático—, que ahora entran en el proyecto como herramientas capaces no solo de acelerar procesos, sino de expandir el perímetro mismo de lo imaginable.

Yuval Noah Harari, al repasar la historia de los sistemas de información, habla de un nexo: la intersección donde los humanos y los sistemas computacionales se influyen mutuamente. La IA se posiciona precisamente en este espacio. No solo procesa datos: entra en el proceso creativo, lo reestructura y abre nuevos caminos. Esto supone un salto cualitativo respecto a los sistemas de información del pasado, ya que puede elevar nuestro trabajo al conectarlo con el contexto en el que operamos.

Este cambio no solo afecta a la creatividad; se extiende al mundo de la producción. Una comprensión profunda del proceso, desde el material hasta la cadena de suministro, puede transformar la forma en que concebimos, construimos y distribuimos objetos. Y en un futuro próximo, incluso podría permitirnos diseñar, producir y comercializar sistemas complejos de forma más autónoma y distribuida, trascendiendo las estructuras industriales centralizadas y allanando el camino hacia escenarios donde la fabricación avanzada se convierta en un elemento clave, permitiendo la descentralización de los procesos de producción, reduciendo los residuos y activando

nuevas economías locales. La producción ya no es una limitación, sino una extensión natural de la fase creativa.

Considerando cómo utilizamos la IA en el proceso actual y cómo podría evolucionar en el futuro, el potencial reside en liberar la creatividad no eliminando las restricciones operativas, sino haciéndolas legibles, cultivando una mayor conciencia del impacto del diseño y facilitando una contextualización a gran escala de nuestro trabajo.

Por primera vez, nos enfrentamos a una tecnología que busca cooperar en el acto creativo. Pero si muchas de las tareas que actualmente resolvemos a través de nuestro intelecto pueden delegarse en la IA, ¿cuál es el papel de los humanos?

La IA puede generar, combinar y optimizar. Pero carece de lo que Marvin Minsky, en su libro "La Máquina de las Emociones", definiría como la capacidad más elevada de la mente humana: la conciencia que se observa a sí misma, evalúa, atribuye significado e imagina futuros posibles.

La responsabilidad de mantener el deseo de explorar nuevas vías, a la vez que proporcionamos significado, orientación, verificación y eliminamos los sesgos y distorsiones que inevitablemente generan sistemas tan complejos, sigue siendo nuestra prerrogativa.

Si bien, por primera vez en nuestra historia, presenciamos la consolidación de tecnología capaz de apoyar y mejorar la toma de decisiones, potencialmente liberándonos de responsabilidad, también somos cada vez más conscientes y responsables de nuestras decisiones. Es imposible predecir adónde nos llevará este camino, pero lo que sí sabemos es que no es un proceso del que podamos dar marcha atrás.

¿Por dónde empezamos?

Estoy pensando en una casa cerca del mar.

Creo imágenes de un refugio contemporáneo con vistas al mar, donde las formas esenciales interactúan con la luz salada. El ambiente debe transmitir calma, silencio y una sensación de refugio, un lugar suspendido donde se puede vivir en armonía con la naturaleza. Este es el hogar de personas acostumbradas a espacios medidos y que prefieren superficies lisas, fibras naturales y maderas claras. Los espacios son continuos, sin rupturas marcadas ni desorden visual: la zona de estar se funde con el paisaje exterior. La paleta incluye colores paja, champán, blanco cálido y ceniza. Todo ello situado en una colina costera, donde el viento da forma a la vegetación.

Estoy asimilando sus elementos y reestructurándolos en una lógica visual: amplío la continuidad de los espacios, aumento la permeabilidad con el paisaje y utilizo la luz salada como si fuera un material maleable. Propongo transformar este escenario en un guion que respire como la casa que usted imagina: ¿desea que proceda?

Pasar a la creación de imágenes.

¿Por dónde empezamos?

Me gustaría desarrollar los interiores de una villa mediterránea contemporánea.

Crear imágenes de una casa rodeada de vegetación, donde la luz se refleja en las superficies, creando paisajes interiores. Aquí vive una pequeña familia que busca ambientes ordenados y aireados, nunca abarrotados. Materiales: madera aceitada, cerámica texturizada, tejidos bouclé. Las habitaciones alternan entre espacios de trabajo y zonas dedicadas al descanso, con amplios pasillos y muebles suspendidos. La paleta incluye colores suaves, como el rosa empolvado, el amarillo pálido y el crema, con elementos negros que añaden profundidad. La casa está rodeada por un jardín mediterráneo salpicado de árboles altos.

He desglosado tu idea en capas: luz, orden, vegetación, vacíos suspendidos. Estoy reconstruyendo la escena como un sistema en el que la luz no describe, sino que redefine los espacios. ¿Quieres que convierta esta composición en una propuesta estructurada que mantenga tu intención?

Sí, adelante.

¿Por dónde empezamos?

Tengo en mente una casa al borde de un bosque.

Creo imágenes de una casa minimalista, un interior que combine la compostura formal y la tranquilidad de los materiales. Un hábitat contemporáneo donde la luz y la sombra definen el ritmo de los espacios. Este es el hogar de personas que buscan el equilibrio, que prefieren la calma a la sobreexposición. Superficies táctiles: madera clara, yeso rugoso, vidrio transparente. Los volúmenes son continuos, sin interrupciones innecesarias; los muebles emergen como presencias discretas, parte del diseño. La paleta incluye arena, lino y lima: colores que relajan la vista. Todo encaja en un tranquilo claro al borde de un bosque en las colinas.

Estoy traduciendo tu descripción en una morfología atmosférica: recojo las sombras del bosque para distribuir las por los interiores y relaciono los materiales táctiles con la tranquilidad de los habitantes. Si lo deseas, puedo resumirlo todo en una propuesta que equilibra el rigor y la suavidad.

Generar imágenes directamente.

¿Por dónde empezamos?

Sueño con un gran vestidor.

Imagina una villa contemporánea con un estilo minimalista y elegante y una iluminación suave.

Los espacios deben ser amplios, con techos altos y grandes ventanas que dejen entrar la luz natural. Utiliza materiales cálidos y refinados: paneles de madera oscura, tejidos neutros, suelos de colores claros. Incluye un gran vestidor abierto con módulos de madera y cristal ahumado, iluminado por luces integradas. Crea una zona de relajación con sillones contemporáneos. El ambiente debe ser tranquilo, meditativo y discreto, con una paleta de colores naturales (beige, marrón, arena, gris) y detalles metálicos que aporten ritmo visual.

Aislaré el vestidor como punto focal de la identidad visual: una lente luminosa que atraviesa las superficies oscuras y los tejidos suaves. Si lo desea, puedo formular una propuesta que resalte su carácter casi teatral sin perder la sobriedad general.

Claro, adelante.

¿Por dónde empezamos?

Me imagino un oasis bañado por la luz.

Crea imágenes de una casa bañada por la luz, diseñada como una secuencia de espacios llenos y vacíos. Un lugar donde los materiales se tratan con respeto y parsimonia. Es el hogar de una familia que prefiere un ritmo de vida pausado, apasionada por los objetos útiles y bien hechos, y amante del diseño contemporáneo. Materiales secos: madera clara, piedra pulida, paneles metálicos. Las habitaciones están conectadas por suaves caminos que evitan cualquier rigidez. El ambiente debe ser elegante pero esencial, con mucha luz natural y una distribución fluida entre las zonas de estar, comedor y descanso. Los colores son los de la arena, el corcho y el lino crudo. La casa se abre a un jardín interior que se convierte en una extensión natural de las habitaciones.

Interpreto su arquitectura como una orquestación de pausas: sólidos que protegen, vacíos que respiran. Puedo transformar todo esto en una propuesta que utiliza la luz como tensión narrativa, manteniendo la simplicidad meditativa que usted ha evocado. ¿Desea que proceda?

Puede proceder con el desarrollo de las imágenes.

¿Por dónde empezamos?

Estoy pensando en un hotel boutique.

Crea imágenes de tres suites de hotel diseñadas como un pequeño y acogedor mundo, donde cada gesto encuentra su lugar. Cada habitación comparte el mismo lenguaje estético, pero lo interpreta de forma diferente a través del color. Los huéspedes son viajeros que buscan tranquilidad y aman los ambientes suaves. El estilo es discreto pero cálido. Materiales suaves: terciopelos mate, maderas bruñidas, vidrio satinado. Los espacios se configuran mediante cortinas pesadas, nichos y suelos suspendidos. La paleta alterna entre tonos niebla, cacao y grafito. El escenario es una ciudad del norte de Europa, en un edificio dedicado a la hospitalidad contemporánea.

Estoy distribuyendo tu idea en tres microcosmos cromáticos: niebla, cacao, grafito. Mantengo la cohesión gracias a los materiales suaves e introduzco pequeños gestos arquitectónicos que sugieren tranquilidad.

De acuerdo, puedes continuar.

¿Por dónde empezamos?

Estoy pensando en un pequeño espacio multifuncional.

Crea imágenes de una pequeña vivienda contemporánea. Los interiores deben mostrar espacios compactos pero funcionales, caracterizados por una gran pared que divide las dos zonas principales de la vivienda y alberga un mueble multifuncional: estantería, mueble de almacenamiento, elemento decorativo. El estilo es minimalista y gráfico, con tonos oscuros interrumpidos por ligeros acentos cromáticos que calientan el ambiente. La vivienda podría ser habitada por una pareja joven o una persona soltera creativa en un entorno urbano. Las habitaciones son luminosas y austeras, diseñadas para combinar estética y practicidad.

Estoy trazando un mapa de tu espacio como un organismo compacto: la pared central se convierte en un eje de función e identidad, mientras que los materiales neutros crean un ritmo íntimo. Si lo deseas, puedo convertir este análisis en una propuesta que maximice la claridad y la calidez visual.

Procesa las imágenes directamente.

¿Por dónde empezamos?

Estoy esbozando una idea para un entorno metropolitano.

Crea imágenes de una vivienda metropolitana caracterizada por líneas atrevidas y ambientes acogedores. Aquí es donde viven los profesionales que buscan continuidad y orden en la complejidad de la ciudad. Materiales: madera oscura, metal champán, cristal ahumado. Muestra un vestidor, un dormitorio grande y una sala de estar con un gran sofá modular. Las habitaciones se definen por volúmenes rigurosos y pasillos profundos que esculpen la luz. La paleta mezcla grafito, malta, antracita y marfil. Se encuentra en un edificio de una gran capital asiática, con vistas a un patio interior.

Interpreto tu escenario como un equilibrio entre gravedad y luz: los materiales oscuros lo anclan, los volúmenes rigurosos lo orientan y la luz esculpida se convierte en un gesto urbano. ¿Le gustaría que reuniera todo en una propuesta que preserve esta intensidad metropolitana?

Sí, por favor, continúe.

DESIGN ACROSS SPACES

Kristalia conçoit des objets essentiels, épurés et reconnaissables. Notre approche repose sur plus de 30 ans d'expérience dans le travail des matériaux, des proportions et des détails. Chaque produit est conçu pour durer, être intuitif et s'intégrer à tous les contextes, intérieurs comme extérieurs. Un design clair et fonctionnel, sans superflu.

MD H conçoit des architectures de mobilier modulaires pour organiser l'espace : jour, nuit, volumes, rangements. Des solutions flexibles et personnalisables, conçues pour évoluer avec le temps. Nous ne nous contentons pas d'ajouter des meubles à l'espace : nous le définissons par des architectures de mobilier.

Custom développe des solutions sur mesure pour l'hôtellerie, le résidentiel et les environnements professionnels. Nous offrons un accompagnement technique, la conception d'exécution, des matériaux dédiés et une production sur mesure, en gérant toutes les phases du projet, y compris l'installation. Un interlocuteur unique pour des solutions complètes et intégrées.

Des objets qui interprètent l'art de vivre.
Un mobilier modulaire qui définit l'espace.
Des projets personnalisés qui donnent forme aux visions.

Kristalia et MD H partagent une approche du design fondée sur la recherche, la méthode et la responsabilité. L'expérimentation de matériaux et de procédés de production, souvent issus de secteurs industriels autres que le mobilier, permet de développer des produits aux performances techniques élevées et à l'esthétique affirmée.

La cohérence du design, le souci du détail et la rigueur formelle guident chaque étape du travail. Le développement durable est au cœur de la démarche et influence toutes les décisions de conception, du choix des matériaux et des méthodes de fabrication au développement de produits conçus pour durer et s'adapter à différents usages et contextes.

Les produits sont conçus pour répondre à des environnements variés et à des exigences de design en constante évolution grâce à un haut degré de flexibilité et de personnalisation, qui trouve son expression la plus aboutie dans les solutions sur mesure. La production est majoritairement réalisée en interne et s'appuie sur un réseau de fournisseurs locaux, garantissant ainsi la maîtrise, la qualité et la continuité, et incarnant pleinement les valeurs du « Made in Italy ».

Innovation
Cohérence
Flexibilité
Développement durable
Durabilité
Fabriqué en Italie

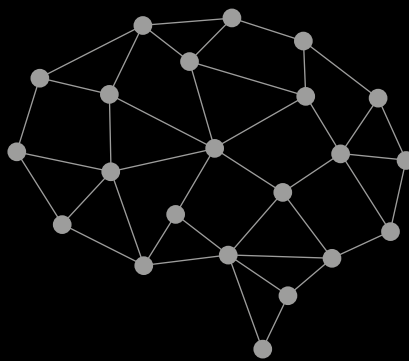
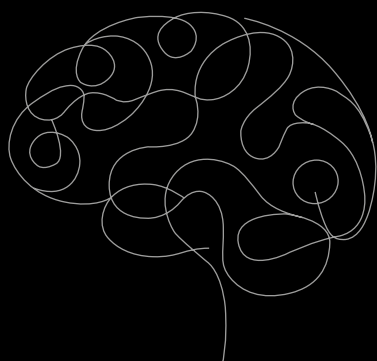
1995 – Kristalia est fondée par un groupe de jeunes entrepreneurs passionnés de design, au sein d'une région industrielle où l'innovation et l'excellence sont une tradition bien ancrée. Depuis ses débuts, la technologie et la créativité ont été les moteurs du développement du design Made in Italy, capable d'interpréter son époque à travers des formes essentielles et des solutions techniques de pointe.

2021 – L'expertise industrielle et systémique de MD H s'intègre à l'approche design de Kristalia.

Cette collaboration donne naissance à des systèmes qui redéfinissent l'habitat, alliant flexibilité, qualité de construction et vision partagée du design.

2024 – Le parcours évolue vers la création de la division Custom : des projets clés en main pour les secteurs du commerce, du résidentiel et de l'hôtellerie. Une approche qui étend la méthodologie de design du groupe à l'échelle architecturale, tout en préservant cohérence, maîtrise et qualité.

Une vision unique qui imprègne chaque escalier.
DESIGN ACROSS SPACES.



Lorsque Louis-Jacques-Mandé Daguerre introduisit le daguerréotype en 1839, la peinture traversa une crise profonde. Une machine capable de saisir la réalité mieux que l'oeil humain apparaissait comme une menace existentielle. Au contraire, ce fut une libération. La peinture cessa de se contenter de reproduire le réel et commença à explorer de nouveaux langages : la perception, la lumière, la couleur, la subjectivité. L'avènement de la photographie n'a pas tué la peinture : il l'a affranchie de ses contraintes.

Aujourd'hui, nous vivons un bond similaire, mais plus radical. L'intelligence artificielle n'enregistre pas : elle génère. Elle n'observe pas : elle amplifie. Elle est le résultat extrême de l'évolution des technologies de l'information – du calcul à l'apprentissage automatique – qui entrent désormais en jeu comme des outils capables non seulement d'accélérer les processus, mais aussi d'étendre les limites mêmes de l'imaginable.

Yuval Noah Harari, en retraçant l'histoire des systèmes d'information, parle d'un nexus : l'intersection où humains et systèmes informatiques s'influencent mutuellement. L'IA se positionne précisément dans ce domaine. Elle ne se contente pas de traiter des données : elle s'intègre au processus créatif, le restructure et ouvre de nouvelles perspectives. Il s'agit d'un bond qualitatif par rapport aux systèmes d'information du passé, car elle peut enrichir notre travail en le reliant au contexte dans lequel nous évoluons.

Cette transformation ne concerne pas uniquement la créativité ; elle s'étend au monde de la production. Une compréhension approfondie du processus – de la matière première à la chaîne d'approvisionnement – peut transformer notre façon de concevoir, de fabriquer et de distribuer les objets. Et dans un avenir proche, elle pourrait même nous permettre de concevoir, de produire et de commercialiser des systèmes complexes de manière plus autonome et distribuée, en transcendant les structures industrielles centralisées et en ouvrant la voie à des scénarios où la fabrication avancée devient un élément clé, permettant

la décentralisation des processus de production, la réduction des déchets et l'activation de nouvelles économies locales. La production n'est plus une contrainte, mais un prolongement naturel de la phase créative.

Au vu de notre utilisation actuelle de l'IA et de son évolution future, son potentiel réside dans la libération de la créativité, non pas par la suppression des contraintes opérationnelles, mais par leur clarification, le développement d'une conscience accrue de l'impact de la conception et la contextualisation à grande échelle de notre travail.

Pour la première fois, nous sommes confrontés à une technologie qui vise à coopérer à l'acte créatif. Mais si nombre des tâches que nous accomplissons actuellement par notre intellect peuvent être déléguées à l'IA, quel est le rôle de l'humain ?

L'IA peut générer, combiner et optimiser. Mais elle est dépourvue de ce que Marvin Minsky, dans son ouvrage « La Machine à Émotions », définit comme la plus haute capacité de l'esprit humain : la conscience qui s'observe, évalue, attribue du sens et imagine les futurs possibles.

Il nous incombe de préserver la volonté d'explorer de nouvelles voies tout en apportant sens, orientation, vérification et en éliminant les biais et distorsions que de tels systèmes complexes génèrent inévitablement.

Alors que, pour la première fois de notre histoire, nous assistons à la consolidation de technologies capables d'appuyer et d'améliorer les processus décisionnels, et qui pourraient potentiellement nous décharger de toute responsabilité, nous sommes aussi de plus en plus conscients et responsables de nos choix. Il est impossible de prédire où cette voie nous mènera, mais ce dont nous sommes sûrs, c'est qu'il n'y a pas lieu de revenir en arrière.

Par où commencer ?

Je pense à une maison près de la mer.

Créez des images d'une retraite contemporaine surplombant la mer, où les formes essentielles interagissent avec la lumière salée. L'atmosphère doit transmettre le calme, le silence et un sentiment de refuge, un lieu suspendu où l'on peut vivre en harmonie avec la nature. C'est la maison de personnes habituées à des espaces mesurés et qui préfèrent les surfaces lisses, les fibres naturelles et les bois clairs. Les espaces sont continus, sans ruptures marquées ni encombrement visuel : le salon se fond dans le paysage extérieur. La palette comprend des tons paille, champagne, blanc chaud et cendre. Le tout situé sur une colline côtière, où le vent façonne la végétation.

J'assimile vos éléments et les remodèle selon une logique visuelle : j'étends la continuité des espaces, j'augmente la perméabilité avec le paysage et j'utilise la lumière salée comme s'il s'agissait d'un matériau malléable. Je propose de transformer ce scénario en une suggestion qui respire comme la maison que vous imaginez : souhaitez-vous que je poursuive ?

Passez à la création d'images.

Par où commencer ?

Je voudrais aménager l'intérieur d'une villa méditerranéenne contemporaine.

Créez des images d'une maison entourée de verdure, où la lumière se reflète sur les surfaces, créant des paysages intérieurs. Une petite famille vit ici, à la recherche d'environnements ordonnés, aérés et jamais encombrés. Matériaux : bois huilé, céramiques texturées, tissus bouclés. Les pièces alternent entre espaces de travail et zones dédiées au repos, avec de larges passages et des meubles suspendus. La palette comprend des couleurs douces, telles que le rose poudré, le jaune pâle et le crème, avec des éléments noirs qui ajoutent de la profondeur. La maison est entourée d'un jardin méditerranéen parsemé de grands arbres.

J'ai décomposé votre idée en plusieurs couches : lumière, ordre, végétation, vides suspendus. Je reconstitue la scène comme un système dans lequel la lumière ne décrit pas mais redéfinit les espaces. Souhaitez-vous que je convertisse cette composition en une invite structurée qui préserve votre intention ?

Oui, allez-y.

Par où commencer ?

J'ai en tête une maison à l'orée d'une forêt.

Créez des images d'une maison minimaliste, un intérieur qui allie sobriété formelle et tranquillité matérielle. Un habitat contemporain où la lumière et l'ombre définissent le rythme des espaces. C'est le foyer de personnes en quête d'équilibre, qui préfèrent le calme à la surexposition. Surfaces tactiles : bois clair, plâtre brut, verre transparent. Les volumes sont continus, sans interruptions inutiles ; le mobilier apparaît comme une présence discrète, partie intégrante du design. La palette comprend le sable, le lin et la chaux : des couleurs qui apaisent le regard. Tout s'intègre dans une clairière tranquille à l'orée d'une forêt dans les collines.

Je traduis votre description en une morphologie atmosphérique : je rassemble les ombres de la forêt pour les répartir dans les intérieurs, et je relie les matériaux tactiles à la tranquillité des habitants. Si vous le souhaitez, je peux résumer le tout dans une proposition qui équilibre rigueur et douceur.

Générer des images directement.

Par où commencer ?

Je rêve d'un grand dressing.

Imaginez une villa contemporaine au style minimaliste et élégant, avec un éclairage doux et sophistiqué. Les espaces doivent être vastes, avec de hauts plafonds et de grandes fenêtres laissant entrer la lumière naturelle. Utilisez des matériaux chauds et raffinés : boiseries sombres, tissus neutres, sols clairs. Prévoyez un grand dressing ouvert avec des modules en bois et en verre fumé, éclairé par un éclairage intégré. Prévoyez un espace de détente avec des fauteuils contemporains. L'atmosphère doit être calme, méditative et sobre, avec une palette de couleurs naturelles (beige, marron, sable, gris) et des détails métalliques qui apportent un rythme visuel.

J'isole le dressing comme point focal de l'identité visuelle : une lentille lumineuse qui transperce les surfaces sombres et les tissus doux. Si vous le souhaitez, je peux formuler une suggestion qui fait ressortir son caractère presque théâtral sans perdre la sobriété générale.

Bien sûr, allez-y.

Par où commencer ?

J'imagine une oasis baignée de lumière.

Créez des images d'une maison baignée de lumière, conçue comme une succession d'espaces pleins et vides. Un lieu où les matériaux sont traités avec respect et parcimonie. C'est la maison d'une famille qui préfère un rythme de vie lent, passionnée par les objets utiles et bien faits, et amoureuse du design contemporain. Matériaux secs : bois clair, pierre polie, panneaux métalliques. Les pièces sont reliées par des chemins doux qui évitent toute rigidité. L'atmosphère doit être élégante mais essentielle, avec beaucoup de lumière naturelle et une disposition fluide entre les espaces de vie, de repas et de détente. Les couleurs sont celles du sable, du liège et du lin brut. La maison s'ouvre sur un jardin intérieur qui devient le prolongement naturel des pièces.

Je lis votre architecture comme une orchestration de pauses : des solides qui protègent, des vides qui respirent. Je peux transformer tout cela en une suggestion qui utilise la lumière comme tension narrative, tout en conservant la simplicité méditative que vous avez évoquée. Souhaitez-vous que je poursuive ?

Vous pouvez poursuivre le développement des images.

Par où commencer ?

Je pense à un hôtel-boutique.

Créez des images de trois suites d'hôtel conçues comme un petit monde douillet, où chaque geste trouve sa place. Chaque chambre partage le même langage esthétique, mais l'interprète différemment à travers les couleurs. Les clients sont des voyageurs en quête de tranquillité qui aiment les atmosphères douces. Le style est sobre mais chaleureux. Matériaux doux : velours mats, bois patinés, verre satiné. Les espaces sont configurés à l'aide de rideaux épais, de niches et de sols suspendus. La palette alterne entre des tons brume, cacao et graphite. Le décor est une ville d'Europe du Nord, dans un bâtiment dédié à l'hospitalité contemporaine.

Je répartiss votre idée en trois microcosmes chromatiques : brume, cacao, graphite. Je maintiens la cohésion grâce à des matériaux doux et j'introduis de petits gestes architecturaux qui suggèrent la tranquillité.

D'accord, vous pouvez continuer.

Par où commencer ?

J'envisage un petit espace multifonctionnel.

Créez des images d'une petite maison contemporaine. Les intérieurs doivent montrer des espaces compacts mais fonctionnels, caractérisés par un grand mur qui divise les deux zones principales de la maison et abrite un meuble multifonctionnel : bibliothèque, rangement, élément décoratif. Le style est minimaliste et graphique, avec des tons sombres interrompus par des accents chromatiques clairs qui réchauffent l'atmosphère. La maison pourrait être habitée par un jeune couple ou une personne créative vivant seule en milieu urbain. Les pièces sont lumineuses et austères, conçues pour allier esthétique et fonctionnalité.

Je cartographie votre espace comme un organisme compact : le mur central devient un axe de fonctionnalité et d'identité, tandis que les matériaux neutres créent un rythme intime. Si vous le souhaitez, je peux convertir cette analyse en une proposition qui maximise la clarté et la chaleur visuelle.

Traitez les images directement.

Par où commencer ?

Je suis en train d'esquisser une idée pour un décor métropolitain.

Créez des images d'une maison métropolitaine caractérisée par des lignes audacieuses et une atmosphère chaleureuse. C'est là que vivent les professionnels qui recherchent la continuité et l'ordre dans la complexité de la ville. Matériaux : bois foncé, métal champagne, verre fumé. Montrez un dressing, une grande chambre et un salon avec un grand canapé modulable. Les pièces sont définies par des volumes rigoureux et des passages profonds qui sculptent la lumière. La palette mélange le graphite, le malt, l'antracite et l'ivoire. Elle est située dans un immeuble d'une grande capitale asiatique, donnant sur une cour intérieure.

J'interprète votre décor comme un équilibre entre gravité et lumière : les matériaux sombres l'ancrent, les volumes rigoureux l'orientent et la lumière sculptée devient un geste urbain. Souhaitez-vous que je rassemble tout cela dans une proposition qui préserve cette intensité métropolitaine ?

Oui, veuillez continuer.

DESIGN ACROSS SPACES

KRISTALIA 致力於打造回歸本質、純粹且具辨識度的設計。我們的理念源自三十多年來對材質、比例與細節的持續研究與投入。每一件作品皆以長久使用為前提，形式直觀易懂，並能融入各種情境，從室內空間到戶外環境皆適用。以功能為本，形式簡潔，去除多餘裝飾。

MD H 以模組化系統家具來組織空間，整合日與夜的使用節奏、空間尺度與收納需求。透過靈活且可客製的配置方案，讓系統能隨時間與需求持續調整與延伸。不只是把家具放進空間，而是透過系統家具來定義空間。

CUSTOM 為酒店、住宅與商用空間提供量身打造的解決方案。我們提供技術支援、執行設計、專屬選材與客製化生產，並負責專案各階段的整合管理，包含現場安裝。從規劃到落地，提供完善且完整的一站式服務。

回應生活的物件
定義空間的模組化家具
實現構想的客製專案

KRISTALIA 與 MD H 秉持相同的設計理念，以研究、方法與責任為基礎。透過對材質與製程的探索，並汲取家具設計以外的工業領域經驗，進而開發出兼具優異技術性能與精練美學的產品。

設計的一致性、對細節的專注與形式上的嚴謹，貫穿每一個工作階段。永續是流程中不可分割的一部分，並影響每一項設計判斷，從材料選擇與製造方式，到產品的開發方向，皆以長久使用為前提，同時能因應不同用途與情境。

我們的產品以高度彈性與可客製性為設計核心，滿足不同場域與不斷變動的設計需求，並可進一步延伸至更完整的訂製方案。多數製程由自有團隊完成，並結合在地供應鏈支援，控管品質與穩定度，完整體現義大利製造的價值。

創新
一致性
彈性
永續
耐用
義大利製造

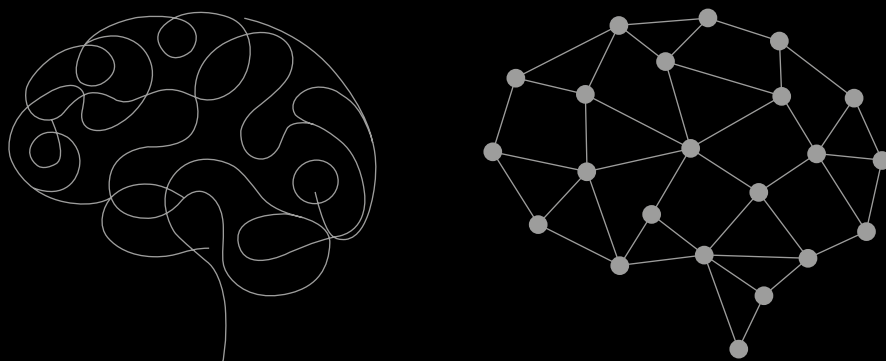
1995年
KRISTALIA 由一群對設計充滿熱情的年輕創業者創立，誕

生於一個以創新與卓越製造聞名、並累積深厚產業底蘊的生產聚落。自創立之初，KRISTALIA 便以科技與創意，推動與發展義大利製造的設計，透過簡潔的樣式與先進的技術，貼合當代的使用需求。

2021年
MD H 在工業生產和系統開發的專業，與 Kristalia 的設計理念完美結合。這次合作讓原本的生活空間概念得到了延伸，打造出兼具靈活性、高品質工法以及共同設計願景的系統產品。

2024 年
這段過程進一步發展為 CUSTOM 部門，提供零售、住宅與酒店領域的一站式統包的專案服務。這種做法將集團的設計理念提升到建築層次，同時還能確保風格的一致性、完美的進度控制以及高品質的成果。

將一致的設計語言，延伸至每一個細節
跨越空間的設計



1839 年，路易·雅克·曼德·達蓋爾 (Louis-Jacques-Mandé Daguerre) 發表了銀版攝影法 (daguerreotype)，繪畫因此面臨前所未有的危機。一台能比人眼更精準捕捉現實的機器，似乎對繪畫構成存在性的威脅，但結果恰恰相反，它反而解放了繪畫。繪畫不再只追求對現實的單純再現，而是開始探索新的語言，包括感知、光線、色彩與主觀性。攝影的出現沒有殺死繪畫，而是讓它擺脫了原有的限制。

今天，我們正經歷一場類似但更徹底的躍進。AI 人工智慧不是記錄，而是生成；它不是觀察，而是放大。它是資訊科技從數據運算演進到機器學習的終極成果，現在這些技術已進入設計領域，不僅能加速開發流程，更拓展了想像力的邊界。

尤瓦爾·赫拉利 (Yuval Noah Harari) 在回顧資訊系統的歷史時，提出一個「交會點」的概念，也就是人類與運算系統彼此影響、相互牽動的交集。AI 人工智慧正位於這個位置上。它不只是處理資料，而是進入創作流程，重新組織其中的結構，並開啟新的路徑。相較於過去的資訊系統，這是一次脫胎換骨的進化，因為它能將我們的工作與所處的情境連結起來，進而提升成果。

這種轉變不只影響創意，更延伸到了生產領域。當我們對流程有了深度的理解，從材料源頭到供應鏈都瞭若指掌時，就能徹底翻轉我們構思、製造與行銷產品的方式。在不久的將來，這甚至能讓我們以更自主、更分散的方式，去設計、生產並銷售複雜的系統，進而超越傳統集中化的工業結構。這將為先進製造開闢道路，使其成為推動生產去中心化的關鍵，不僅能減少浪費，還能活化地方經濟。生產不再是一種束縛，而是創意階段的自然延伸。

從現今 AI 的應用與未來演進來看，它的潛力並不在於消除操作上的限制，而是讓這些限制變得清晰可辨。這能讓我們更廣泛地意識到設計所產生的影響，並促成作品在各種情境下實現更大規模的連結與應用。

我們正首次面對一種旨在參與創作過程的技術。然而，如果許多目前仰賴人類腦力解決的任務，都能交由人工智慧代勞，那麼人類的角色究竟是什麼？

AI 可以生成、組合並優化，但它缺乏馬文·明斯基 (Marvin Minsky) 在《情感機器》中所定義的人類心智最高能力：那種能夠自我觀察、評估、賦予意義並想像未來可能性的意識。

因此，我們依然擁有專屬的權利與責任，去保持探索新路徑的渴望，同時為過程提供意義與指引。我們必須負責查核並消除這類複雜系統不可避免產生的偏誤與扭曲。

在人類歷史上，我們首次見證了一種能夠支援並優化決策流程的技術走向成熟。雖然它潛在具備了讓我們從責任中解脫的可能，我們卻也比以往更自覺、更需要為自己的選擇負責。我們無法預知這條路會通往何處，但可以確定的是，這是一段無法回頭的進程。

CN — 對話一

想從哪裡開始呢？

我想設計一座海邊的房子。

幫我生成幾張能眺望海邊的現代別墅圖。建築線條要純粹，跟帶點鹹味的海光交織在一起。氛圍要平靜、安靜，有一種避世感，讓人能跟自然和諧相處。

住在這的人很講究空間比例，偏好平滑的表面、天然纖維跟淺色木材。空間要有連貫性，不要有明顯的隔斷或雜亂的視覺干擾，讓客廳直接融入戶外地景。色調用稻草色、香檳色、暖白跟淺灰。場景設定在海邊的山丘，植被要有被海風吹過的感覺。

我正在整合你提出的元素，並將它們轉化為視覺邏輯。我會延展空間的連貫性、強化與地景的通透感，並把那種帶有鹹味的海光，當作一種可以形塑的材料來運用。我提議將這個情境整理成一組指令嘗試，讓它能像你想象中的房子一樣呼吸。要試試看嗎？

開始生成影像。

CN — 對話三

想從哪裡開始呢？

我想設計一棟當代地中海別墅的室內空間。

幫我生成綠意環繞的住宅影像。讓光影散落在表面，營造出室內地景感。這裡住著一個追求整潔、通透、不雜亂的小家庭。材質：上油木材、紋理陶瓷、羊羔絨。空間交替著工作與休息區，動線寬敞，並使用壁掛家具。色調用灰粉色、淡黃色與奶油色，再加點黑色點綴深度。房子周圍是有高大樹木的地中海花園。

我已經將你的想法拆解成幾個層次：光線、秩序、植被，以及懸浮的虛空間。我正在重構這個場景，讓光線不再只是描述空間，而是重新定義空間。

你希望我將這組構圖轉化為一則結構化的指令，完整呈現你的想法嗎？

好的，請開始畫吧。

CN — 對話二

想從哪裡開始呢？

我想設計一棟蓋在森林旁邊的房子。

幫我生成一個極簡住宅的影像，室內設計要結合構圖上的沉穩與材質上的寧靜。這是一個用光影來定義空間節奏的現代居所。住在這裡的人追求平衡，比起過度的張揚，他們更喜歡靜謐的氛圍。

材質選用有觸感的表面：淺色木頭、粗糙的抹灰牆和透明玻璃。空間要保持連貫，避免不必要的視覺中斷；家具則以低調的存在感融入設計之中。色調使用沙色、亞麻色和石灰白，這些顏色能讓視覺感到放鬆。整體場景設定在山丘邊緣森林旁的一片寧靜空地。

我正試著將你的描述轉化為一種空間氛圍：我會擷取森林的光影，將它們引入室內各個角落，並讓材質的觸感與居住者的寧靜心境相互呼應。如果你覺得可以，我能將這一切整合成一則指令，讓整體的嚴謹與柔和達到完美平衡。

直接生成圖像。

CN — 對話四

想從哪裡開始呢？

我想設計一座寬敞的步入式衣帽間。

想像一棟風格極簡優雅、光影柔和細緻的現代別墅。空間要開闊，有挑高天花板、大面落地窗，讓自然光大量灑入。材質要溫潤精緻的，例如深色木飾板、中性色布料和淺色地板。裡面要規劃一個大型開放式衣帽間，由木材與煙燻玻璃組件構成，並搭配嵌入式照明。另外配置一個擺放現代單椅的放鬆區。整體氛圍安靜、內斂並帶有禪意，色系用大地自然色（米色、褐色、沙色、灰色），並加入金屬細節來點綴視覺節奏。

我將衣帽間設定為視覺的核心焦點，它就像一個發光體，從深色壁面與柔軟織品中脫穎而出。如果你願意，我可以寫一段指令，在不失去整體沉穩感的同時，帶出它那種近乎劇場般的張力。要試試看嗎？

沒問題，請繼續。

CN — 對話五

想從哪裡開始呢？

我正在想像一個充滿光線的綠洲。

幫我畫一間採光很好的房子，空間要設計成實牆和開放區域交替出現。材質用得很精簡，不浪費，只呈現材質最原始的質感。

住在這裡的人喜歡慢活，他們很講究東西好不好用、做工細不細，也很喜歡現代設計。材質幫我選清爽的淺色木頭、拋光石材和金屬面板。房間之間的動線要流暢，避免死板的隔間。整體風格優雅簡約，自然光充足，客廳、餐廳和放鬆區的空間要通透。顏色選沙色、軟木色和原色亞麻。房子要面向中庭花園，讓綠意直接延伸到室內。

我把你的建築解讀成是一場關於停頓的編排，用實牆來提供保護，用留白讓空間呼吸。我可以把這些細節轉化成指令，用光影來營造故事感，同時保留你提到的那種冥想般的簡約氛圍。要開始了嗎？

可以開始產生圖片了。

CN — 對話七

想從哪裡開始呢？

我正在構思一家精品酒店。

幫我畫三間酒店套房，空間要像是一個溫馨的小世界，讓入住的人每個動作都能感到自在。這幾間房的設計風格要一致，但透過顏色展現不同的感覺。

房客是那些追求寧靜、喜歡柔和氛圍的旅人。風格要低調但有溫度。材質選用柔軟的元素，像是霧面天鵝絨、深色木頭和噴砂玻璃。空間利用厚重的窗簾、壁龕和架高地板來做區隔。色調在薄霧色、可可色和石墨色之間切換。背景設定在北歐城市裡的一棟現代旅館。

我把你原本的想法分配到三個不同的色調空間，分別是薄霧、可可和石墨色。我利用柔軟的材質來維持整體感，並加入一些小小的建築細節，讓空間散發出安靜的氛圍。

好的，請繼續。

CN — 對話六

想從哪裡開始呢？

我想規劃一個小型的多功能空間。

幫我生成一個現代小住宅的影像。室內空間雖然緊湊但功能齊全，最大的特色是一面貫穿其中的大牆，它區隔了家中的兩個主要區域，並整合了書櫃、收納與展示等功能。風格極簡且具備強烈的幾何線條感，以深色調為主，並穿插亮色系來點綴，為空間增添暖意。這裡住著一對年輕夫妻或在城市生活的創意工作者。房間採光充足且簡約樸素，兼顧美學與實用性。

我把你規劃的空間看成一個機能緊湊的整體，那面中央大牆就是功能與風格的核心軸線，而中性材質則營造出一種親切的節奏感。如果你願意，我可以把這份分析轉化成指令，讓畫面呈現出最清晰的視覺感與溫暖的氛圍。

直接生成圖像。

CN — 對話八

想從哪裡開始呢？

我正在構思一個大都會風格的設計方案。

幫我畫一個大都會風格的家，線條大膽但氣氛溫馨。這裡住著專業人士，他們在紛忙繁雜的城市生活中，追求一種流暢、有條理的居家節奏。

材質用深色木頭、香檳金屬跟煙燻玻璃。幫我呈現更衣室、大臥室，還有一個放了大型組合沙發的客廳。房間的格局要方正俐落，利用深邃的走道來帶出光影的層次感。顏色融合石墨色、麥芽色、煤灰色和象牙白。地點設定在亞洲大城市的一棟建築，窗戶看出去是中庭。

我把你設定的場景看作是份量感與光影之間的平衡。深色材質讓空間顯得沉穩，俐落的格局指引了動線，而那些被勾勒出的光影，則展現出一種都會特有的姿態。需要我把這一切整合成指令，來完整保留這種大都會的張力嗎？

好的，請繼續。

Brand Strategy
Manuel Da Ros

Graphic Design
Kristalia

Images

Gianni Antoniali/Ikon

p. 20, 21, 22, 23, 24, 25, 26, 27, 28,
29, 36, 37, 38, 39, 40, 41, 42, 43,
64, 65, 66, 67, 68, 69, 70, 71, 78,
79, 80, 81, 82, 83, 84, 85, 86, 87.

Paolo Contratti

p. 50, 51, 52, 53, 56, 94, 95, 96, 97,
98, 99, 108.

Alga Studio & Altherr Désile Park

p. 54, 55, 57, 106, 107, 109, 110,
111, 112, 113, 114, 115.

Tales

p. 122, 123, 124, 125, 126, 127.

Colour separation
Lucegroup

Printed in Italy by
Poligrafiche San Marco

Kristalia srl
via A. Durante 28
33080 Prata (PN) Italy

T 0039 0434 623678
F 0039 0434 624901

info@kristalia.it
www.kristalia.it

MD House srl
via A. Durante 28
33080 Prata (PN) Italy

T 0039 0434 620481
F 0039 0434 610016

info@mdhouse.it
www.mdhouse.it

DESIGN ACROSS SPACES

A single vision that spans every staircase.

Ⓚ Objects that interpret living. Ⓜ Modular furnishings that define space. Ⓢ Customised projects that give shape to visions.